

La Bavarese



VALENTINA

INHALTSVERZEICHNIS

3	Varianten
4	Größe & Stoff
6	Schnittmuster drucken
7	Legende
8	Zuschneiden
12	Anleitung VALENTINA

VALENTINA - dein neuer Allrounder

Mit **VALENTINA** bekommst du gleich zwei neue Begleiter für den Alltag. Als Kleidvariante bist du immer schnell und bequem angezogen. Als Bluse peppst du jedes Outfit mit ihr auf.

Durch die senkrechten Brustabnäher sitzt **VALENTINA** trotz seiner lockeren, verspielten Form perfekt am Oberkörper. Die Kräuselung mit zwei Elastikfäden am Rückenteil ermöglicht ein einfaches rein- und rausschlüpfen. Mit der Blende am Ausschnitt kannst super Kontraste setzen, indem du z.B. eine andere Farbe oder ein schönes Band wählst. Einen super Effekt erzielst du auch, indem du eine Paspel zwischen Blende und dem Halsausschnitt fasst. Die Kleidlänge ist ca. knieumspielend (je nach Körpergröße).

Die Ärmel liegen glatt an und werden mit einem Volant abgerundet.

Alternativ hat **VALENTINA** auch einen geraden langen Ärmel. Diesen kannst du entweder einfach säumen und hast somit eine lockere Ärmelvariante oder du kräuselst die Enden mit einem Elastikfaden. Dadurch wirkt dein Ärmelabschluss leicht gerüscht.

Mit ein paar Handgriffen kannst du auch noch mehr Varianten und Schnitte aus dem Schnittmuster herausholen. Auf meinem Blog, zeige ich dir [HIER](#) immer wieder mal verschiedene Patternhacks zu meinen Schnitten.

Bevor du mit dem Nähen und dem Zuschnitt startest, würde ich dir raten die Anleitung einmal komplett durchzulesen.



Größenwahl

Vermiss dich bitte vor dem Zuschnitt und wähle anhand der Maßtabelle deine geeignete Größe aus. Solltest du zwischen zwei Größen liegen, wähle die größere Größe. Verkleinern geht im Nachgang einfacher als Vergrößern :). Der Schnitt ist für eine Körpergröße von ca. 1,70m ausgelegt. Wenn du dir bei der Länge unsicher bist, kannst du einfach die Schnittteile an deinen Körper halten, um die Länge besser einschätzen zu können. Das Kleid ist im Normalfall knieumspielend.

Größe	32	34	36	38	40	42	44	46
Brustumfang	81cm	85cm	89cm	94cm	98cm	102cm	108cm	112cm
Taillenweite	64cm	68cm	72cm	76cm	80cm	88cm	94cm	100cm
Hüftweite (8cm unterhalb der Taille)	82cm	86cm	90cm	94cm	97cm	102cm	107cm	112cm

Stoffmenge

Die angegebenen Mengen beziehen sich auf eine Stoffbreite von 1,40m. Bitte beachte, dass du bei bestimmten Mustern evtl. mehr Stoff benötigen könntest. Hingegen kann es sein, dass du bei einer Stoffbreite von 1,50m mit weniger Stoff auskommst.

Bei der Stoffmenge macht es keinen Unterschied, ob du dich für die Langarm- oder die Kurzarmvariante mit Volant entscheidest. Beachte beim Stoffkauf, dass dein Stoff beim Waschen evtl. noch etwas einlaufen kann. Bei dem angegebenen Stoffverbrauch ist ein gewisses Maß an Einlaufen des Stoffes schon mit einkalkuliert.

Stoffverbrauch bei 1,40m Breite	32	34	36	38	40	42	44	46
Bluse	1,7m	1,7m	1,7m	1,7m	2,2m	2,2m	2,2m	2,7m
Kleid	2m	2m	2m	2,2m	2,5m	2,5m	2,5m	3m

Stoffwahl

VALENTINA ist für nicht dehnbare Stoffe konstruiert.

Damit das Kleid und die Bluse ihren weichen, leichten Fall behalten eignen sich am besten eine **weich fallende Viskose**. Vor allem bei der Kleidvariante solltest du darauf achten, dass dein Stoff weich und fließend fällt. Die Raffungen im Vorderteil könnten sonst zu starr ausfallen und bei größeren Größen ungewollt auftragen. Meine Tipps zum Verarbeiten und Nähen mit Viskose findest du [HIER](#) auf meinem Blog.

Bei der Blusenvariante kannst du auch zu einer leichten Baumwolle oder leichten Blusenstoffen greifen. Teste am besten schon vor dem Stoffkauf, wie dein Stoff im gerafften Zustand fällt indem du den Fall am Stoffballen schon einmal ausprobierst.

Ob einfarbig oder Muster ist dabei ganz dir überlassen. Tobe dich gerne auch mit Borten und verschiedenen Bändern aus und unterstreiche damit den Boho-Stil deines Kleides.

Eine Auswahl von geeigneten Stoffen findest du auch [hier auf meinem Blog](#).



Verzierung der Blende mit einem Webband



Zwischengefasste Paspel zwischen Blende- und Halsausschnitt, Rockstufe und Ärmelvolant.

Weiteres Material

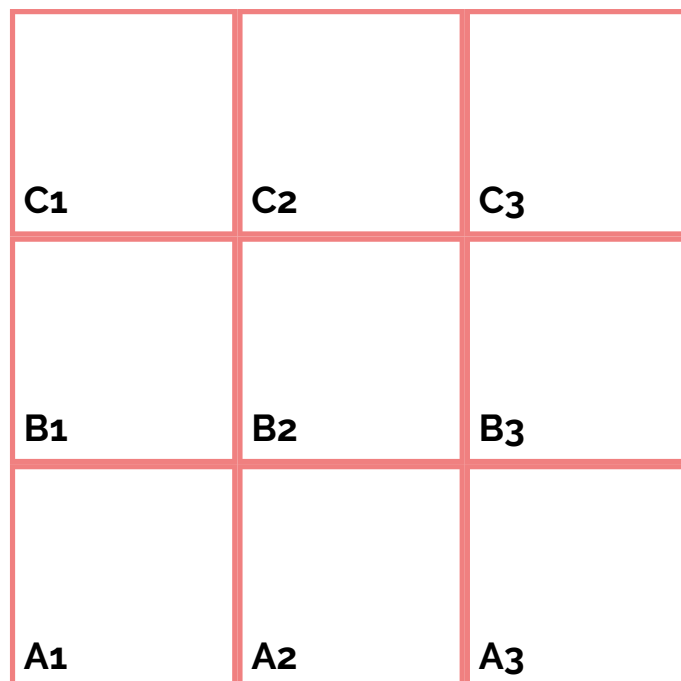
Zusätzlich zu deinem Stoff, benötigst du noch

- etwas Einlage, da einige Schnittteile noch verstärkt werden (z.B. H180 oder G785)
- einen farblich passenden Elastikfaden (für helle Stoffe weiß, für dunkle Stoffe schwarz)
- farblich passendes Nähgarn
- evtl. etwas Kantenband oder Formband (was du gerade zu Hause hast), um deine Armkugel zu verstärken

Schnitt drucken

Der PDF-Schnitt wird im A4 Format gedruckt. Bitte wähle beim Drucken als Einstellung die "**tatsächliche Größe**" bzw. **100%** aus. Drucke zunächst nur die erste Seite deines Schnittmusters und überprüfe die Maße des Kontrollquadrates. Wenn alles passt, kannst du auch den Rest drucken.

Die Seiten sind durchnummeriert. Orientiere dich beim Zusammenkleben an den Buchstaben (A, B, C usw.). Diese müssen jeweils aufeinander treffen. Schneide jeweils an einer Seite den Rand ab, um die Papiere zusammen zu kleben.



Nahtzugaben sind bereits enthalten!

Alle Schnittteile enthalten bereits eine Nahtzugabe. Das heißt, du kannst direkt loslegen.

Die Nahtzugabe beträgt **1cm**.

Die Seitennähte haben eine Nahtzugabe von **1.5cm**, so dass du hier im Notfall noch leichter etwas anpassen könntest.

Die Nahtzugabe am Saum beträgt **2cm**.

Die kürzere Ärmelvariante und die Blusenvariante enthalten ebenfalls bereits die Saumzugabe von **2cm**.

Du zeichnest deine Nahtzugabe lieber selbst an?

Kein Problem. Bei allen Schnittteilen ist neben der Nahtzugabe auch die Nahtlinie selbst eingezeichnet. So kannst du bei Bedarf deine Nahtzugabe einfach abschneiden und so deine individuellen Nahtzugabe hinzufügen.

Legende für Beschriftung auf den Schnittteilen



Fadenlauf

Schneide alle Teile im angegebenen Fadenlauf zu.
Dieser verläuft parallel zur Webkante.



Knipse

Übertrage die Knipse mit Kreide oder einem Trickmarker auf die linke Stoffseite und schneide anschließend die Nahtzugabe an diesen Stellen ca. 0,5cm ein. Die Knipse helfen dir dabei, deine Schnittteile korrekt aufeinanderzulegen, z.B. markieren sie die Stelle der Elastikfäden oder helfen dir dabei deinen Ärmel richtig einzusetzen.

Abkürzungen auf den Schnittteilen

AE = Ärmel

BL = Blende

HM = hintere Mitte

RO = Rockstufe

RT = Rückenteil

ST = Stoff

VOlant = Volant

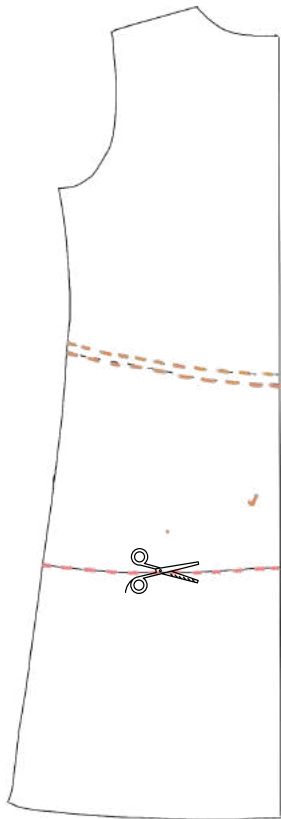
VT = Vorderteil

Die Anzahl wie z.B. 2x oder 4x gibt an, wie oft du das Schnittteil aus deinem Stoff zuschneiden musst. Falls das Schnittteil mit Einlage verstärkt werden muss ist dies ebenfalls auf den Schnittteilen angegeben (z.B. 4x Einlage).

Beim Zuschnitt wird immer von einer doppelten Stofflage ausgegangen. Falls du bei einfacher Stofflage zuschneidest denke bitte daran immer eines der Schnittteile gegengleich zuzuschneiden.

Übersicht der Varianten auf den Schnittteilen

Damit dich die vielen Linien für die verschiedenen Varianten auf den Schnittteilen nicht verwirren, gibt es hier nochmal eine Übersicht!



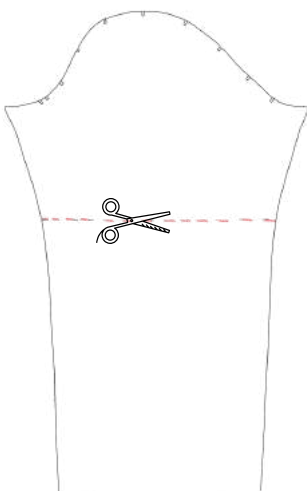
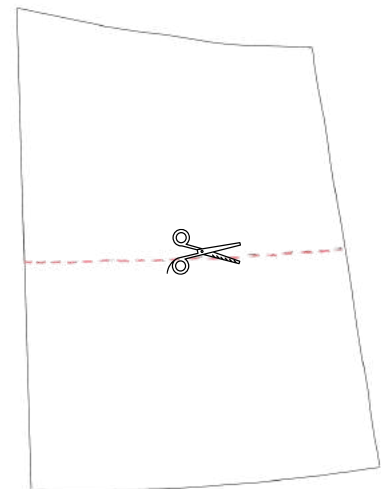
Rückenteil

Die zwei gestrichelten Linien in der Taille markieren im Rückenteil die Stelle für deine Elastikfäden. Die untere der beiden Linien ist zusätzlich mit einem Knips in der Nahtzugabe markiert. Dieser Knips trifft am Vorderteil auf die Naht zwischen Vorderteil und Rockstufe.

Die unterste Linie auf dem Schnittteil, die auch mit einer Schere versehen ist, markiert die Länge für die Blusenvariante. Hier kannst du das Schnittmuster für die Bluslänge abschneiden. Die Naht- bzw. Saumzugabe von **2cm** ist dabei bereits enthalten.

Rockstufe

Die Linie auf der Rockstufe, ebenfalls mit einer Schere versehen, markiert auch hier die Länge für die Bluse. Auch hier sind die Saumzugaben von **2cm** bereits enthalten.



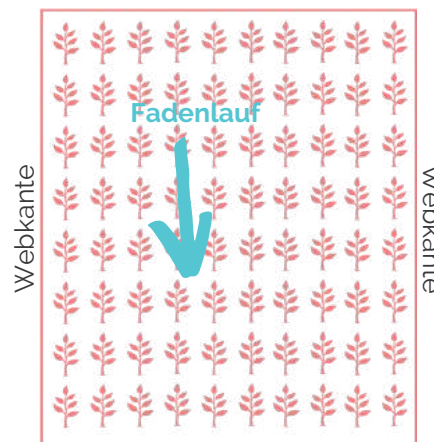
Ärmel

Am Ärmel markiert die Linie mit einer Schere die Stelle, an der du den Ärmel kürzen musst um deinen Volant anzunähen. Wie auch zuvor ist die Nahtzugabe, diesmal von **1cm**, bereits wieder enthalten. Du kannst deinen Volant also direkt ansetzen.

Tipps für den perfekten Zuschnitt

Der Fadenlauf

Achte beim Zuschnitt darauf, dass du deine Schnittteile im angegebenen Fadenlauf zuschneidest. Der Fadenlauf verläuft bei Baumwolle immer parallel zur Webkante.

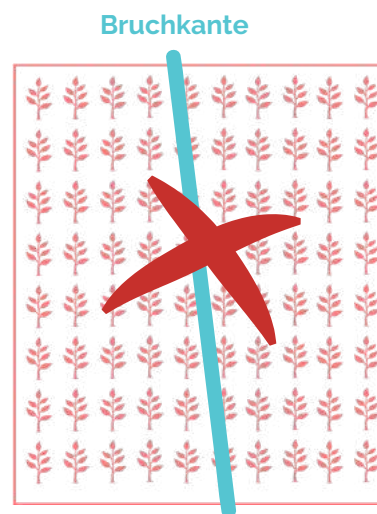
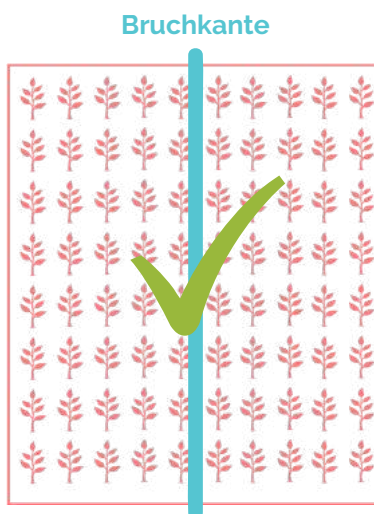


Musterichtung beachten

Der Stoff liegt beim Zuschnitt doppelt. Bei stark gemusterten Stoffen würde ich empfehlen, dass deine rechte Stoffseite außen liegt, so kannst du dich bei Mustern besser orientieren und die Schnittteile ggf. ausrichten. Achte beim Zuschnitt von Mustern darauf, dass das Muster richtig herum zeigt (oben und unten, falls es sich um ein Kopfmuster handelt).

Stoffbruch gerade ausrichten

Das Rückenteil und die Stufe wird im Stoffbruch zugeschnitten. Achte hier darauf, dass dein Muster an der Bruchkante auch gerade verläuft. Ein schiefes Rückenteil kann leicht komisch aussehen ;).



Passform und Anpassungen

Jeder Körper ist individuell und die wenigsten Menschen sind exakt nach den Konfektionsgrößen gewachsen.

VALENTINA ist ein bequemes und ab der Taille auch sehr locker geschnittenes Kleid (Bluse). Damit auch du dich in deiner **VALENTINA** rundum wohl fühlen wirst, möchte ich dir hier 1-2 mögliche Anpassungen zeigen und wie deine VALENTINA idealerweise sitzen sollte.

PASSFORM

Brustabnäher

Die beiden senkrechten Brustabnäher im Vorderteil verlaufen mittig über deine Brust und enden knapp unterhalb deines Brustpunktes.



Raffung im Rückenteil & Stufe im Vorderteil

Die Raffung mit Elastikfäden im Rückenteil sollte an den Seiten in deiner Taille liegen. Die geraffte Stufe im Vorderteil endet ebenfalls an den Seiten in deiner Taille und trifft dort auf den untersten Elastikfaden deines Rückenteils.



Stufe im Vorderteil

Die Stufe am Vorderteil verläuft in einem leichten Bogen. Achte beim Nähen darauf, dass du die Raffung gleichmäßig verteilst und dass sich die Raffung nicht in deiner vorderen Mitte staut. Dadurch könnte diese nämlich unschön abstehen. Aber keine Sorge, darauf wird ebenfalls auch noch in der Nähanleitung eingegangen.



ANPASSUNGEN

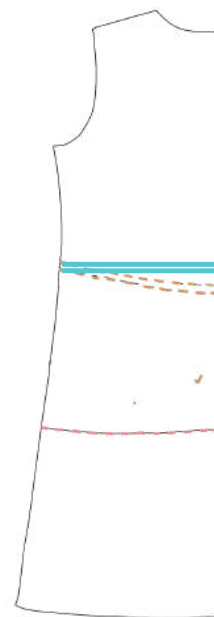
Bitte sei mit mir nachsichtig, dass ich hier nicht auf sämtliche Anpassungen für die verschiedensten Körperformen eingehen kann. Dafür sind wir alle einfach viel zu individuell, was super ist, und es würde einfach das E-Book sprengen :).

Ich möchte dir hier deshalb zwei kleine und einfache Anpassungen zeigen, mit denen du schon viel bewirken kannst.

Die Anpassungen können vor allem ab einer Gr. 42 sinnvoll sein und falls du einen Stoff gewählt hast, der doch etwas starrer fällt als gedacht.

Begradigen der Elastikfäden im Rückenteil

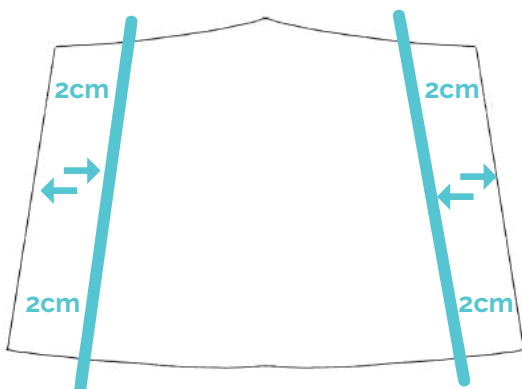
Die Elastikfäden im Rückenteil werden normalerweise in einem leichten Bogen eingenäht. Bei einem größeren Unterschied zwischen deiner Hüftweite und deiner Taille, kann es sinnvoll sein diese Linie einfach zu begradigen und die Elastikfäden gerade einzunähen. Der Bogen könnte nämlich dazu führen, dass dein Rückenteil unschön nach oben rutscht und sich dein Stoff staut. Die Anpassung kann ab einer Gr. 42 sinnvoll sein oder falls dein Stoff sehr starr und nicht weich fällt.



begradigte
Linie für das
Einnähen der
Elastikfäden

Reduzierung der Kräuselweite

Die (Rock-) Stufe im Vorderteil wird durch eine Kräuselung gerafft. Auch hier kann es je nach Größe, persönlichem Geschmack und Fall deines Stoffes sinnvoll sein, die Kräuselung etwas zu reduzieren. Dafür steckst du deine Stufe zunächst ganz normal fest und verteilst deine Kräuselweite. Sollte die Stufe nun für deinen persönlichen Geschmack zu sehr aufragen, kräuselst du die Stufe einfach weniger. Sobald du zufrieden mit der Stärke deiner Kräuselung bist, kannst du den überstehenden Stoff an den Seiten entfernen. Beachte aber, dass dadurch die Gesamtlänge deines Vorderteils länger werden kann als die deines Rückenteils. Am besten gleichst du die Längen am Ende an, bevor du deine VALENTINA säumst.



Kräuselweite reduzieren. Bitte immer links und rechts im gleichmäßigen Abständen zur Seitennaht

Video-Tutorials

Blende nähen

Für das Nähen der Blende gibt es zusätzlich zur Bildanleitung auch noch ein Video-Tutorial. Dieses findest du [HIER](#) auf meinem YouTube Kanal.



Ärmel einsetzen

Auch für das Einsetzen des Ärmels findest du [HIER](#) auf meinem YouTube Kanal ein Video-Tutorial. Die Tutorials sind auch noch einmal in der Nähanleitung an den entsprechenden Stellen verlinkt.



Tipp!

Mit Viskose zu nähen, kann manchmal eine ganz schön flutschige Angelegenheit sein. Auf meinem Blog findest du [hier 12 Tipps zum Nähen und Verarbeiten von Viskose](#). Schau gerne einmal vorbei, falls du mit Viskose noch nicht so vertraut bist.

Ich rate dir in den Zuschnitt wirklich etwas mehr Zeit zu investieren und dort genau zu arbeiten. Das Nähen wird dir bei einem ordentlichen Zuschnitt viel leichter von der Hand gehen.

Vergiss bitte auch nicht alle Knipse und Markierungen zu übertragen bevor du deine Schnittteile vom Stoff entfernst.