

LA BAVARESE

— *more than just* — SEWING PATTERNS



BASIC COLLECTION

Basic Sweater

Basic Sweater

INHALT



03 Vorwort

04 Größe & Stoff

05 Drucken

07 Zuschnitt

08 ANLEITUNG



VIDEOANLEITUNG



Scanne oder klicke den QR Code und du wirst zur Videoanleitung vom **BASIC SWEATER** weitergeleitet.

DU LERNST IN DIESER ANLEITUNG

1. V-Ausschnitt nähen
2. Rundhalsausschnitt nähen
3. Schlitz nähen
4. Briefecken nähen

Copyright 2022 by Anja Siewert.

Alle in dieser Anleitung veröffentlichten Bilder und Texte sind urheberrechtlich geschützt und dürfen nur mit ausdrücklicher Genehmigung von Anja Siewert gewerblich genutzt werden. Das Kopieren und Weitergeben der Anleitung und des Schnittes ist nicht gestattet. Eine gewerbliche Nutzung der Anleitung und des Schnittes ist untersagt. Die in dieser Anleitung stehenden Erklärungen und Texte wurden nach bestem Gewissen erarbeitet und geprüft. Eine Garantie für das Gelingen kann jedoch nicht übernommen werden. Für eventuelle Fehler in der Anleitung und dem Schnitt kann keine Haftung übernommen werden.

Der Schnitt

Der **BASIC SWEATER** ist ein echter Allrounder.

Beim Ausschnitt hast du die Wahl zwischen einem klassischen Rundhalsausschnitt mit einem 2cm breitem Bündchen oder einem V-Ausschnitt mit einem 4cm breitem Bündchen. Die leicht überschnittenen Schultern verleihen dem **BASIC SWEATER** vor allem aus Strick einen lässigen Look.

Du hast außerdem die Wahl zwischen zwei verschiedenen Saumlängen. Bei der längeren Variante werden in den Seitennähte zwei Schlitze eingearbeitet die mit Briefecken verarbeitet werden. Dadurch bekommt dein **BASIC SWEATER** einen sauberen und hochwertigen Abschluss.

Bei der kurzen Saumvariante mit Bündchen im klassischem Sweater Look kannst du außerdem zwischen zwei Bündchenlängen wählen. Das kürzere Bündchen wird dabei leicht gedehnt an den Saum genäht. Dadurch bekommt der **BASIC SWEATER** den klassischen sportlichen Sweater Look. Das zweite längere Bündchen hat exakt die Länge des Saums und muss somit beim Annähen nicht gedehnt werden. Der Sweater wirkt dadurch weniger sportlich und diese Variante eignet sich auch super für einen **BASIC SWEATER** aus Strickstoffen.

Stoffwahl

dehnbare Stoffe wie Sommersweat, Sweat, Strick etc.

ggf. Bündchenware für das Hals-, Arm- und Saumbündchen (v.a. bei Sweat, da dieser nicht besonders dehnbar ist).

Bedenke, dass deine Stoffwahl auch immer den Fall und den Look des Kleidungsstückes stark beeinflussen kann. Aus einem leichten Strick fällt der **BASIC SWEATER** lässiger und wirkt weniger sportlich als aus einem schweren Sweat Stoff. Durch diesen kann der **BASIC SWEATER** - je nach Stoffdicke - auch etwas größer wirken. Schau dir hierfür auch die Fertigmaße des Sweaters auf der nächsten Seite an.

Lookbook

Du benötigst noch Inspiration für deinen **BASIC SWEATER**? Dann blättere gerne einmal durch das Lookbook mit den tollen Ergebnissen aus dem Probenähen!



Scanne oder klicke einfach auf den QR Code und schon wirst du zum Lookbook weitergeleitet.

Größenwahl - Körpermaße

Vermiss dich bitte vor dem Zuschnitt und wähle anhand der Maßtabelle deine geeignete Größe aus. Orientiere dich dabei an deinem Brustumfang.

Der Schnitt ist für eine Körpergröße von ca. 1,68m ausgelegt.

Größe	32	34	36	38	40	42	44	46	48	50
Brustumfang	81cm	85cm	89cm	94cm	98cm	103cm	108cm	112cm	117cm	122cm
Taillenweite	64cm	68cm	72cm	76cm	80cm	88cm	94cm	100cm	106cm	112cm
Hüftweite	90cm	94cm	98cm	102cm	106cm	110cm	115cm	120cm	125cm	130cm

Fertigmaße

Hier findest du die Fertigmaße deines **BASIC SWEATERS**.

Größe	32	34	36	38	40	42	44	46	48	50
Brustumfang	87,4cm	94,6cm	98,4cm	101cm	104,8cm	111,2cm	116cm	119,8cm	124,2cm	128,2cm
Taillenweite	97,4cm	102,4cm	106,6cm	110,8cm	114,8cm	119cm	124cm	128,4cm	133,8cm	139,2cm
Hüftweite	99,4cm	105,6cm	109,8cm	113,8cm	117,6cm	121,6cm	126,4cm	131,2cm	137cm	142,2cm

Stoffmenge

Die angegebenen Mengen beziehen sich auf eine Stoffbreite von 1,40m. Falls du deinen Schnitt verlängern solltest plane bitte etwas mehr Stoff ein.

Je nach Stoff kann dieser nach dem Waschen auch noch zwischen 5-10% einlaufen.

Bitte wasche deinen Stoff immer **BEVOR** du mit dem Zuschnitt & Nähen startest.

Stoffverbrauch	32	34	36	38	40	42	44	46	48	50
Basic Sweater	1,5m	1,5m	1,5m	1,5m	1,6m	1,7m	1,8m	2,1m	2,2m	2,3m

Weiteres Material

Zusätzlich zu deinem Stoff benötigst du noch

- flexibles Nahtband für die Variante mit V-Ausschnitt und seitlichen Schlitzten
- ggf. Bündchenware für dein Hals-, Saum- und Ärmelbündchen (sollte dein Stoff nicht besonders stark dehnbar sein - dies ist oftmals bei Sweat der Fall)

Schnitt drucken

Du erhältst den Schnitt als PDF im A4 Format zum zu Hause ausdrucken und als A0 Datei zum plotten im Copyshop.

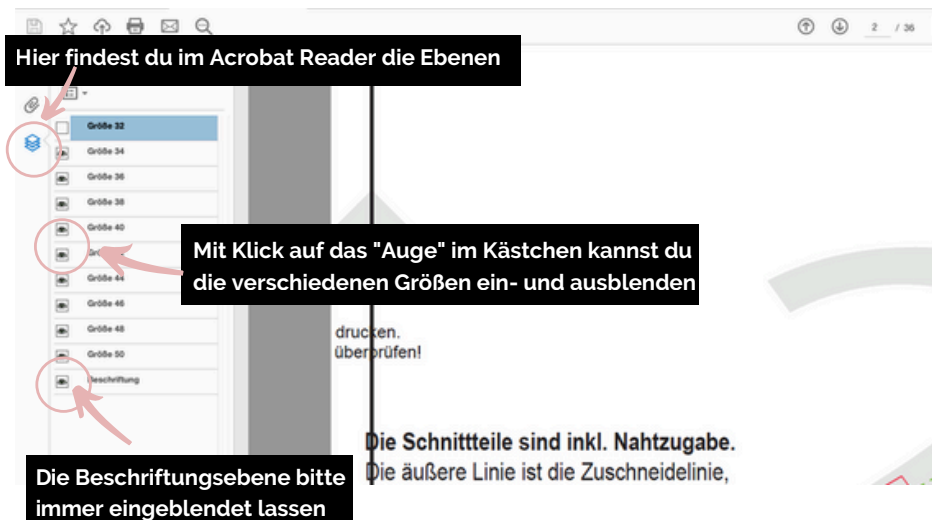
Beim Drucken ist es wichtig, dass du den Schnitt in **tatsächlicher Größe (100%)** druckst. Drucke zunächst nur die erste Seite und kontrolliere die Maße des Kontrollquadrates.

Verschiedene Ebenen

Beide Dateien (A0 und A4) sind in Ebenen unterteilt. D.h. du hast die Möglichkeit, dir nur deine gewünschten Größen anzeigen zu lassen. Dadurch sind die Linien weniger verwirrend und falls du zwischen zwei Größen liegst, kannst du diese mit einem Mal drucken.

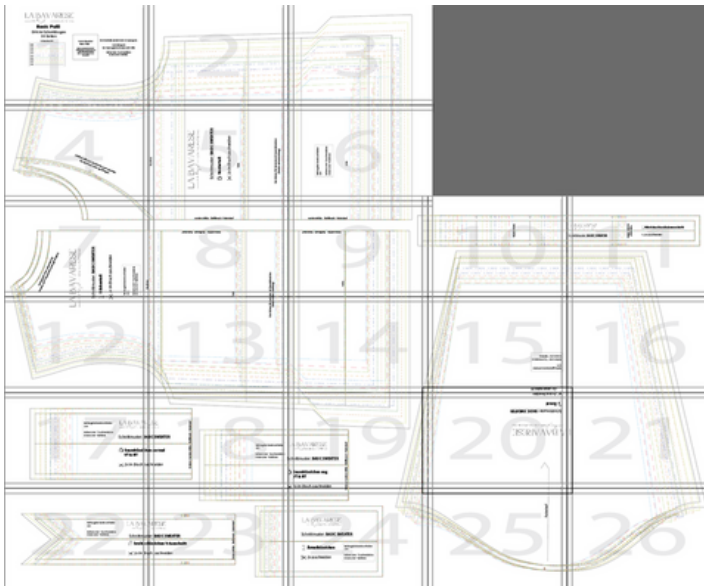
Um die Ebenen anzuzeigen und auszuwählen benötigst du den kostenlosen Acrobat Reader.

Falls dir die Ebenen nicht angezeigt werden, überprüfe bitte, ob dein Acrobat Reader auf dem aktuellsten Stand ist.



Schnitt kleben

Orientiere dich beim Kleben an den Seitenzahlen. Schneide jeweils an einer Seite den markierten Rand ab und klebe diesen an die zugehörige Seite. Dein fertig geklebtes Schnittmuster sieht dann so aus.



Knipse



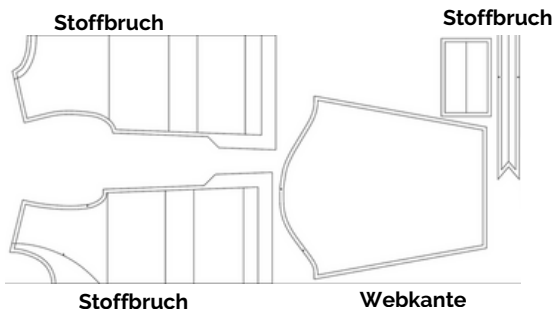
Übertrage die Knipse mit Kreide oder einem Trickmarker auf die linke Stoffseite und schneide anschließend die Nahtzugabe an diesen Stellen ca. 0,5cm ein. Die Knipse helfen dir dabei deine Schnittteile korrekt aufeinanderzulegen.

Zuschneiden Stoff

Alle Schnittteile beinhalten bereits eine Nahtzugabe von **1cm**.
Saumzugabe bei Variante mit Schlitz **4cm**.

Der Zuschnitt erfolgt bei doppelter Stofflage

Schnittteil	Anzahl	Erledigt
Vorderteil	1x im Bruch zuschneiden	<input type="radio"/>
Rückenteil	1x im Bruch zuschneiden	<input type="radio"/>
Ärmel	2x zuschneiden (1x gegengleich)	<input type="radio"/>
Ärmelbündchen	2x zuschneiden	<input type="radio"/>
ggf. Saumbündchen	2x im Bruch zuschneiden (enges oder normales)	<input type="radio"/>
Halsbündchen V	1x im Bruch zuschneiden	<input type="radio"/>
Rundhalsbündchen	1x zuschneiden	<input type="radio"/>



Zuschnittsbeispiel Gr. 36

Vorbereitung

Variante mit V-Ausschnitt

- aufbügeln eines flexiblen Nahtbandes entlang der vorderen Ausschnittkante, entlang des Saum und am Schlitz
- je nach Stoff kann es auch sinnvoll am hinteren Halsausschnitt ein Nahtband aufzubügeln

Variante mit Schlitz (optional vorab, es wird auch noch einmal in der Anleitung erwähnt)

- Versäubern der Seitennähte und des Schlitzes mit der Overlock oder einem Zick-Zack-Stich
- Versäubern der Ärmelnähte

**Du hast alle Knipse und Markierungen übertragen?
Dann können wir jetzt starten**



Schulternähte schließen

Wir beginnen mit dem Schließen der Schulternähte. Lege dein Vorderteil rechts auf rechts auf dein Rückenteil und schließe deine Schulternähte mit 1cm Nahtzugabe. Bügel die Nahtzugabe im Anschluss in dein Rückenteil.



Halsbündchen nähen - V-Ausschnitt

Nimm dein Halsbündchen. Wir markieren uns zunächst am V die Nahtlinie, damit das Nähen gleich einfacher und genauer wird.

Variante Rundhalsausschnitt siehe Seite 12.



Halsbündchen nähen - V-Ausschnitt

Lege dein Halsbündchen nun rechts auf rechts aufeinander und schließe die kurze Seite mit dem "V" mit deiner Nähmaschine. Hierbei ist es wichtig, dass du nun exakt auf deiner eingezeichneten Nahtlinie nährst. Wenn du an der Spitze (roter Kreis) angekommen bist, lässt du deine Nadel im Stoff versenken, hebst deinen Nähfuß, drehst deinen Stoff, senkst deinen Nähfuß wieder und nährst weiter. So nährst du ein exaktes und ordentliches "V". Schneide im Anschluss die Nahtzugabe an deiner Spitze bis knapp zur Naht ein.





5

Bündchen nähen - V-Ausschnitt

Bügel im Anschluss die Nahtzugaben auseinander.



6

Bündchen nähen - V-Ausschnitt

Lege dein Bündchen entlang der offenen Kanten links auf links zusammen, so dass die rechten Stoffseiten außen sind. Bügel dein Bündchen einmal ordentlich aus.



7

Bündchen nähen - V-Ausschnitt

Klappe deinen Pullover auf und schneide die Nahtzugabe an der Spitze des Vorderteils (am "V") um 0,8cm ein.



8

Bündchen nähen - V-Ausschnitt

Nimm nun dein Bündchen und stecke es mit den offenen Kanten rechts auf rechts an deinem Halsausschnitt fest. Das Feststecken gelingt einfacher, wenn dein Pulli dabei auf links gedreht ist und du das Bündchen in der Rundung feststeckst. Stecke die Knipse auf die Schulternähte und die hintere Mitte. Das Bündchen muss dabei leicht gedehnt werden.



9



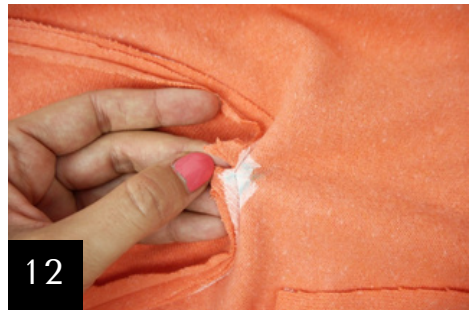
10

Bündchen nähen - V-Ausschnitt

An der Spitze des Vs kannst du dein Vorderteil durch den Einschnitt etwas auseinanderziehen um dein Bündchen ordentlich festzustecken. Hierbei ist es wichtig, dass die Spitze des Vorderteils exakt auf deine Naht am Bündchen trifft.



11



12

Bündchen nähen - V-Ausschnitt

Nähe dein Bündchen mit 1cm Nahtzugabe an deinem Halsausschnitt fest. Starte dabei an einer der Schulternähte. Wenn du am V ankommst lässt du deine Nadel exakt auf der Naht im Stoff versenkt, hebst deinen Nähfuß, drehst deinen Stoff, senkst deinen Nähfuß und nähst weiter.

Du kannst dein komplettes Bündchen mit der Nähmaschine annähen oder nur den Bereich des Vs und den Rest direkt mit der Overlock.



Bündchen nähen - V-Ausschnitt

Versäubere im Anschluss die offenen Nahtzugaben und bügel deinen Ausschnitt ordentlich aus. Die Nahtzugaben werden dabei jeweils nach unten in das Vorder- bzw. Rückenteil gebügelt. Wenn du möchtest kannst du die Nahtzugaben noch knappkantig absteppen.



Ärmel einsetzen

Klappe deinen Pulli auf. Die rechte Stoffseite liegt oben. Nimm dir nun einen passenden Ärmel (den passenden Ärmel erkennst du jeweils am Knips am Vorderteil und der vorderen Ärmelseite) und lege diesen rechts auf rechts auf deinen Armausschnitt. Stecke zunächst den oberen Knips des Ärmels auf die Schulternaht und dann den Knips am Vorderteil aufeinander. Stecke deinen Ärmel ringsherum in dein Armloch. Nähe deinen Ärmel mit 1cm in dein Armloch.

Wiederhole dies auch mit deinem zweiten Ärmel.

Variante mit Schlitz:

Versäubere nun deine Seitennähte und die Ärmelnähte mit der Overlock oder einem Zick-Zack-Stich. Wir werden die Seiten- und Ärmelnaht im Anschluss nämlich mit der Nähmaschine schließen.

Außerdem kannst auch bereits deine offenen Saum- und Schlitzkanten mit der Overlock/Nähmaschine versäubern.



R 1

Bündchen nähen - Rundhalsausschnitt

Nimm dein Bündchen und lege es an den kurzen Seiten rechts auf rechts aufeinander. Schließe die kurze Seite mit 1cm Nahtzugabe und bügel die Nahtzugabe in eine Richtung.



R 2

Bündchen nähen - Rundhalsausschnitt

Lege dein Bündchen entlang der langen offenen Kanten nun links auf links zusammen und bügel es einmal ordentlich aus.



R 3

Bündchen nähen - Rundhalsausschnitt

Klappe deinen Pullover auf, die rechte Stoffseite liegt oben. Stecke dein Bündchen mit den beiden offenen Kanten rechts auf rechts an deinem Halsausschnitt fest. Die Bündchennaht trifft auf eine der Schulternähte. Stecke die Knipse für die vordere Mitte und hintere Mitte entsprechend fest. Dein Bündchen muss dafür etwas gedehnt werden. Dehne aber nur dein Bündchen und nicht deinen Stoff.

Wende deinen Pulli dann auf links und lege deinen Pulli wie im Foto gezeigt unter deine Nähmaschine. Dein Bündchen liegt dabei oben. So kannst du einfach dein Bündchen in der Rundung nähen.

Nähe dein Bündchen mit 1cm an deinen Halsausschnitt. Bügel im Anschluss deinen Ausschnitt ordentlich aus. Die Nahtzugabe wird dabei nach unten in dein Vorder- bzw. Rückenteil gebügelt.

Setze nun den Ärmel wie auf Seite 11 Schritt 15 & 16 beschrieben ein.



R 4

Hinweis:

Ab Gr. 40 ist die vordere Seitennlänge etwas länger als die Seitennlänge des Rückenteils (aufgrund der Mehrlänge die durch den Abnäher entstehen würde). Verteile die Mehrlänge beim Schließen der Seitennähte gleichmäßig.



17

Seitennähte schließen

Lege dein Vorder- und Rückenteil entlang der Seitennaht und der Ärmelnaht rechts auf rechts aufeinander. Schließe Seiten- und Ärmelnaht in einem Rutsch mit 1cm Nahtzugabe.

Variante mit Schlitz:

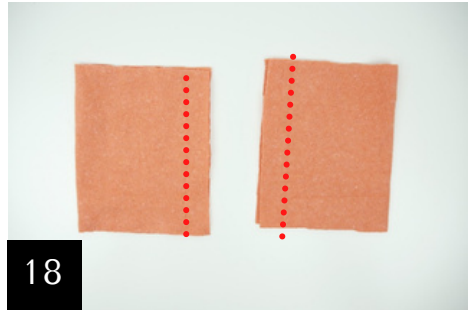
Schließe die Seitennähte mit der Nähmaschine und nur bis zum Beginn des Schlitzes. Deine Seitennähte, Schlitz und Saum sind bereits versäubert.



19

Ärmelbündchen nähen

Lege deine Bündchen im Anschluss entlang der langen offenen Kanten links auf links zusammen, so dass die rechten Stoffseiten außen liegen. Bügel dein Bündchen ordentlich aus. Im Anschluss unterteilst du dein Bündchen in vier gleich große Teile und markierst dir diese mit einem kleinen Knips.



18

Ärmelbündchen nähen

Nimm deine beiden Ärmelbündchen und lege diese rechts auf rechts entlang der kurzen Seiten aufeinander. Schließe die Seiten mit 1cm Nahtzugabe und bügel die Nahtzugabe jeweils in eine Richtung.



20

Ärmelbündchen nähen

Deinen Ärmelsaum unterteilt du ebenfalls in vier gleich große Abschnitte und markierst dir diese wieder mit einem Knips.



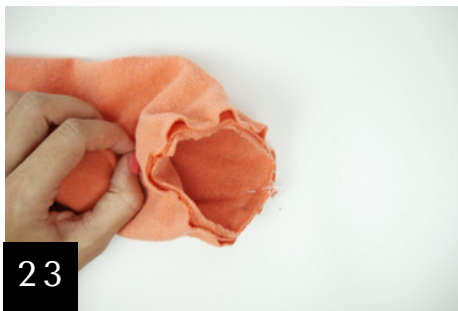
Ärmelbündchen nähen

Wenden deinen Ärmel auf links. Stecke dein Bündchen nun rechts auf rechts in deinen Ärmel. Die Bündchennaht trifft dabei auf deine Ärmelnaht.



Ärmelbündchen nähen

Stecke nun alle deine Knipse aufeinander. Dein Bündchen muss dabei etwas gedehnt werden. Jedoch nur dein Bündchen, nicht dein Ärmelsaum.



Ärmelbündchen nähen

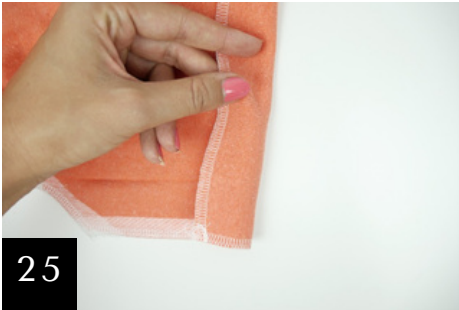
Nähe dein Bündchen mit 1cm an deinen Ärmel. Dehne beim Nähen nur dein Bündchen und nicht deinen Ärmel. Lege deinen Ärmel wie auf dem Bild oben gezeigt unter deine Nähmaschine. So kannst du einfach entlang der Rundung nähen.

Variante Saumbündchen siehe Seite 18, Schritt 37.



Schlitz nähen

Um den Schlitz zu versäubern nähen wir Briefecken. Bügel dafür im ersten Schritt die Kanten deines Schlitzes um 4cm nach links um.



25

Schlitz nähen

Im Anschluss bügelst du die Saumkante ebenfalls um 4cm nach links um.



26

Schlitz nähen

Zeichne dir die entstandenen Bügelkante gerne mit einem Trickmarker oder etwas Schneiderkreide auf deiner linken Stoffseite nach.

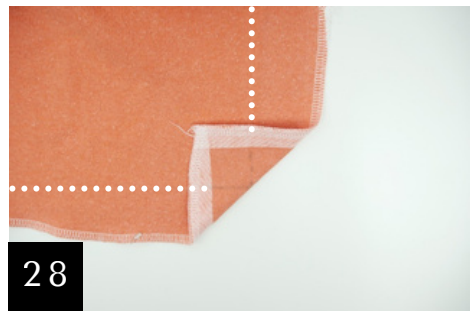


27

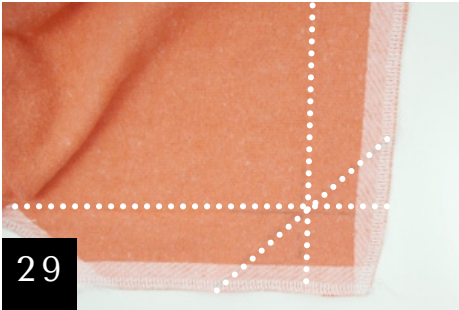
Schlitz nähen

Wende deinen Pulli auf rechts. Klappe nun die untere Ecke nach rechts um und zwar soweit, dass deine Bügelkanten wieder exakt aufeinander treffen und der Kreuzungspunkt deiner eingezeichneten Linien auf der linken Stoffseite exakt auf der neu entstandenen Bruchkante liegt.

Bügel diese Ecke ebenfalls ordentlich aus.



28



29

Schlitz nähen

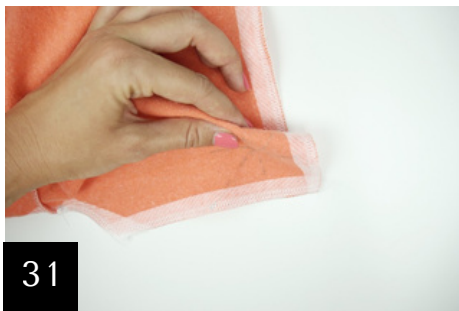
So sieht deine Ecke nun von der linken Stoffseite aus. Die eben entstandene Bügelfalte kannst du dir wieder nachzeichnen.



30

Schlitz nähen

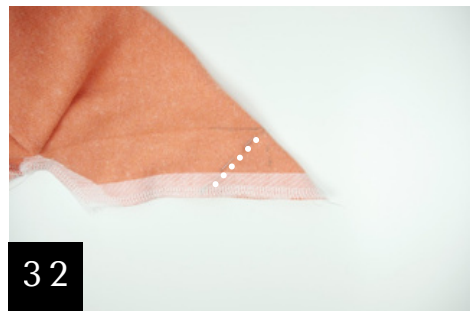
Greife nun deine Ecke und lege diese rechts auf rechts zusammen (siehe nächstes Bild).



31

Schlitz nähen

Deine diagonale Bügelfalte liegt nun auf beiden Seiten exakt aufeinander. Stecke dir diese Diagonale mit ein paar Stecknadeln fest und überprüfe dabei, ob die Linien sich exakt gegenüber liegen.



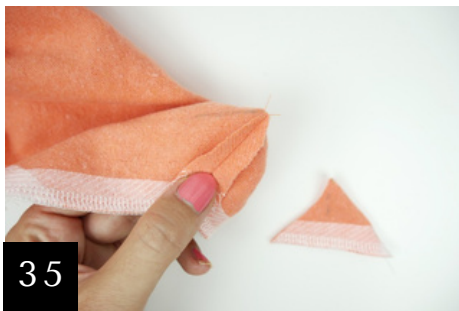
32

**Schlitz nähen**

Nähe deine Ecke entlang dieser diagonalen Linie nun rechts auf rechts zusammen.

**Schlitz nähen**

Kürze im Anschluss die Ecke auf 0,8cm Nahtzugabe...

**Schlitz nähen**

... und bügel diese auseinander. Wiederhole dies an allen drei weiteren Ecken.

**Schlitz nähen**

Wende deine Ecke auf rechts, bügel deinen restlichen Saum ebenfalls um 4cm nach links und steppe deine Saum und Schlitz im Abstand von ca. 3,5 - 3,8cm einmal rundherum ab.



37

Saumbündchen nähen

Nimm deine Schnittteile für dein vorderes und hinteres Saumbündchen. Markiere dir an beiden Bündchen jeweils die Mitte. Lege diese anschließend an den kurzen Seiten (Seitennähte) rechts auf rechts aufeinander. Schließe die kurzen Seiten mit jeweils 1cm Nahtzugabe.



38

Saumbündchen nähen

Lege dein Bündchen anschließend links auf links entlang der langen Kanten zusammen und bügel es einmal ordentlich aus.



39

Saumbündchen nähen

Wende deinen Pulli auf links. Stecke dein Saumbündchen nun rechts auf rechts mit den langen offenen Kanten entlang der unteren Kante an deinem Pulli fest. Die Nähte des Bündchen treffen dabei auf die Seitennähte und die vordere und hintere Mitte von Bündchen und Pullover treffen ebenfalls aufeinander.

Bei der Variante mit dem engeren Bündchen musst du dein Bündchen leicht gedehnt anbringen.

Nähe dein Bündchen mit 1cm Nahtzugabe fest. Bügel im Anschluss alles noch einmal ordentlich aus.



40

WHOO! WHOOP!!

Du hast es geschafft und hältst nun deinen **BASIC SWEATER** in deinen Händen!

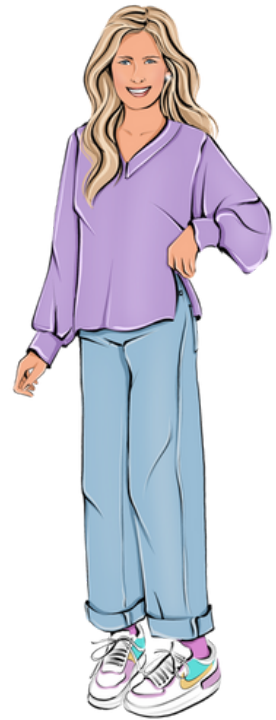
Solltest du einmal nicht weiterkommen oder etwas in der Anleitung nicht verstehen, dann schreib mir einfach eine E-Mail an **kontakt@la-bavarese.com**.

Wenn du deine Werke bei Instagram teilst, freue ich mich, wenn du die Hashtags **#labavarese** **#labavaresebasicsweater** verwendest und mich taggst. So finde ich Eure Werke wieder und kann sie mit meiner Community als Inspiration teilen!

Viel Spaß beim Ausführen deines **BASIC SWEATER** und bis bald!

Liebste Grüße

Anja



#labavarese
#labavaresebasicsweater

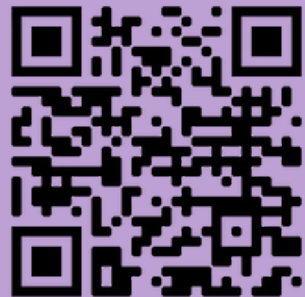
YouTube: @LaBavarese

Instagram: @LaBavarese

Website: www.la-bavarese.com

SCAN oder **KLICK MICH**

um zu LA BAVARESE SHOP zu gelangen.



LA BAVARESE

— *more than just* — SEWING PATTERNS



BASIC COLLECTION

Basic Sweater