

Shirt CARLA

DIN A4 Schnittbogen
32 Seiten

Hinweis zum Drucken:

Hier findest du eine Übersicht auf welchen Seiten sich welcher Ärmel befindet, so dass du nur die Seiten drucken kannst, die du auch benötigst.

Trompetenärmel: Seiten 17,18, 21, 22, 25, 26, 29, 30

Puffärmel: Seiten 23, 24, 27, 28, 31, 32

Bitte lies dir vor dem Drucken und Zuschnitt die Anleitung durch!

Kontrollquadrat 5cm x 5cm

Bitte in „tatsächlicher Größe“
(100%) drucken. Zunächst nur die
erste Seite drucken und die
Maße des Kontrollquadrates
überprüfen.

Größenübersicht	
Die Schnittteile sind inkl. Naht- & Saumzugabe. 1cm Nahtzugabe 1,5cm Seitennaht 1cm hintere Mitte 1,5cm Saum äußere Linie = Zuschneidelinie innere Linie = Nahtlinie	Gr. 32
	Gr. 34
	Gr. 36
	Gr. 38
	Gr. 40
	Gr. 42
	Gr. 44
	Gr. 46
	Gr. 48
	Gr. 50

HINWEISE ZUM DRUCKEN

Bitte lies dir vorher auch die Hinweise in der Anleitung durch!
Beim Drucken ist es wichtig, dass du den Schnitt in tatsächlicher Größe (100%) druckst.
Drucke zunächst nur die erste Seite und kontrolliere die Maße des Kontrollquadrates.

Verschiedene Ebenen

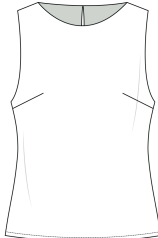
Beide Dateien (A0 und A4) sind in Ebenen unterteilt. D.h. du hast die Möglichkeit, dir nur deine gewünschten Größen anzeigen zu lassen.
Dadurch sind die Linien weniger verwirrend und falls du zwischen zwei Größen liegst, kannst du diese mit einem Mal drucken.

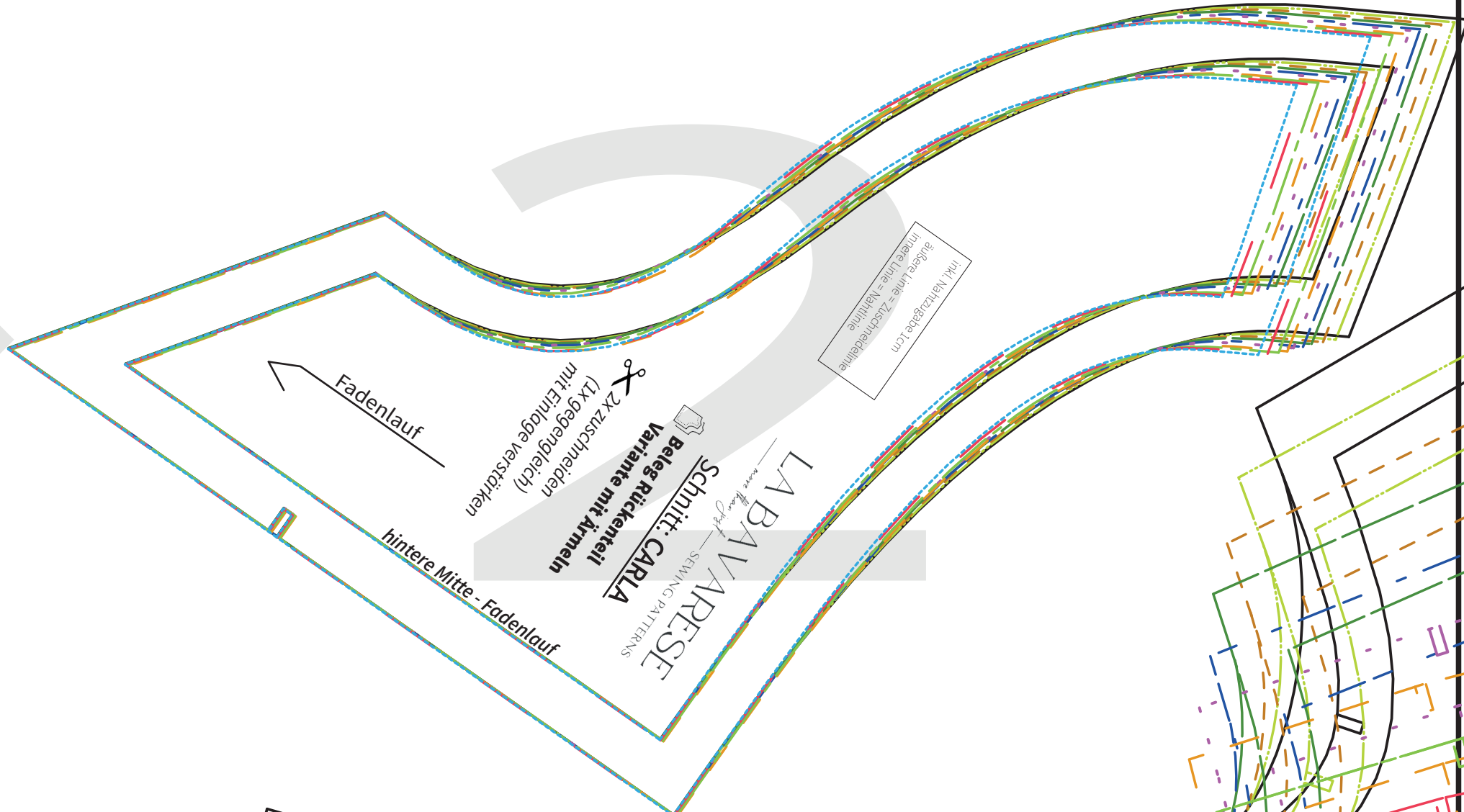
Um die Ebenen anzuzeigen und auszuwählen benötigst du den kostenlosen Adobe Acrobat Reader.
Falls dir die Ebenen nicht angezeigt werden, überprüfe bitte, ob dein Acrobat Reader auf dem aktuellsten Stand ist.

**Bitte verwende für die Ebenenfunktion einen Laptop/Computer.
Am Smartphone oder Tablet wird diese Funktion oftmals nicht angezeigt.**

ÄRMELLOSE VARIANTE

Für die ärmellose Variante ist im Schnittmuster eine separate Linie im Armloch eingezeichnet. Du kannst diese separate Linie extra über eine weitere Ebene hinzuwählen.
Die Ebene heißt z.B. „Gr. 32 inkl. ärmellos“.
Die Ebene für die Gr. 32 muss dabei aber ebenfalls eingeblendet sein.





inkl. Nahtzugabe 1cm
äußere Linie = Zuschneideleine
innere Linie = Nahtlinie

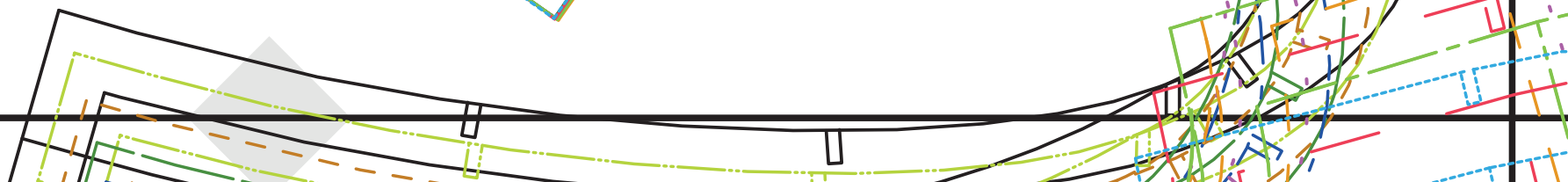
✂ 2x zuschneiden
(1x gegengleich)
mit Einlage verstärken

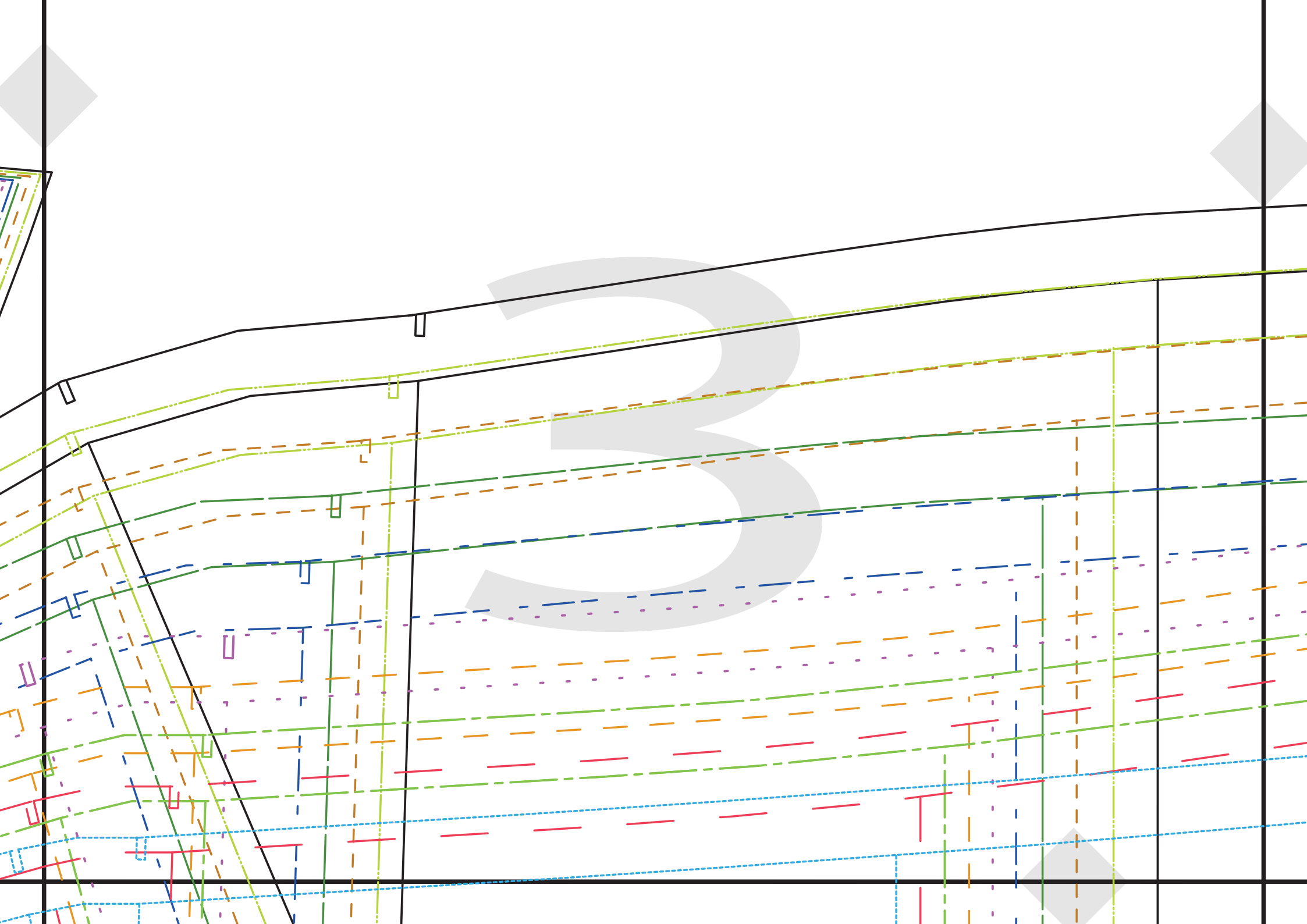
Beleg Rückenteil
Variante mit Ärmeln

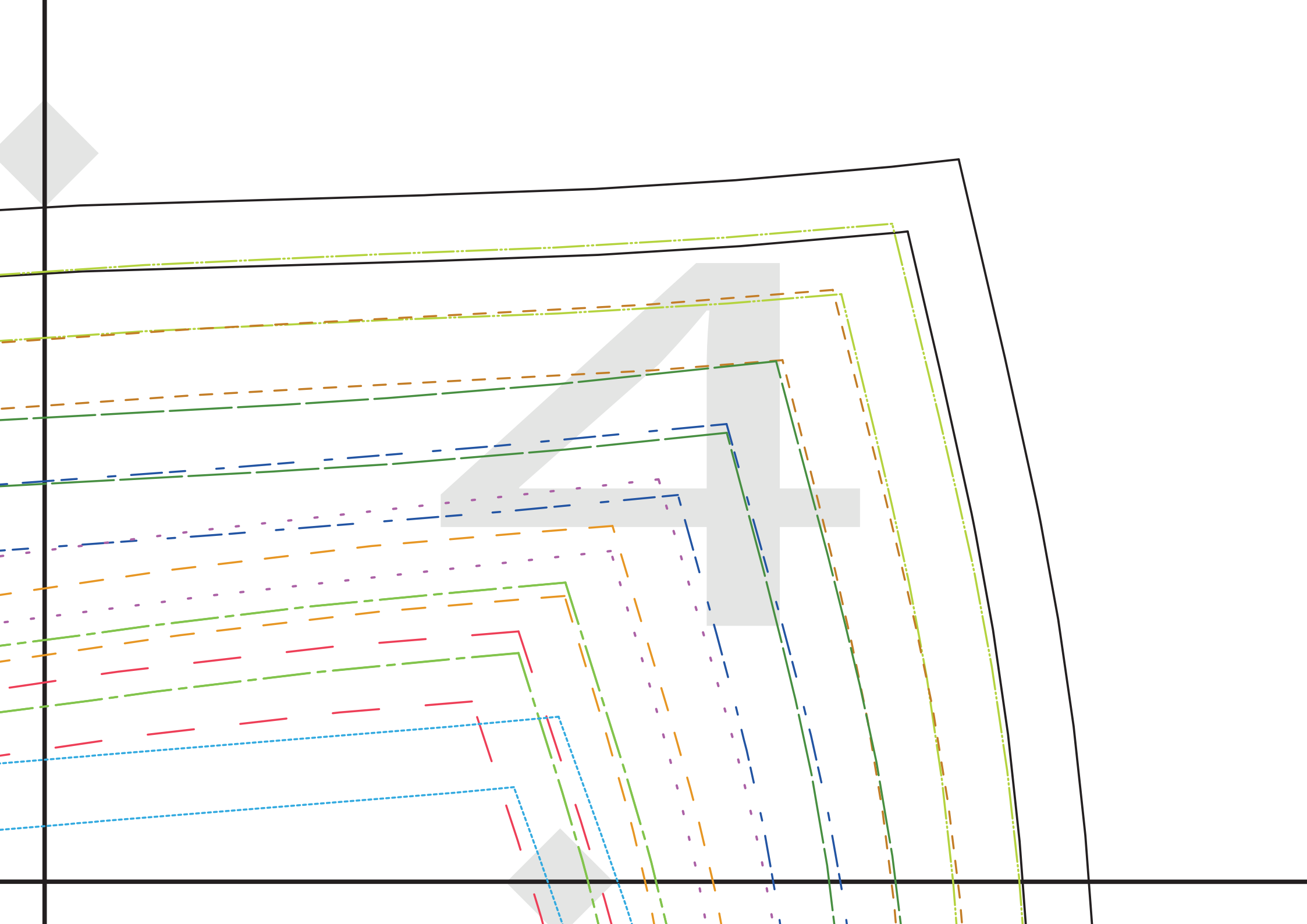
LABAVARESE
more than just SEWING PATTERNS
Schnitt: CARLA

Fadenlauf

hintere Mitte - Fadenlauf







LA BAVARESE
more than just SEWING PATTERNS

Schnitt: CARLA

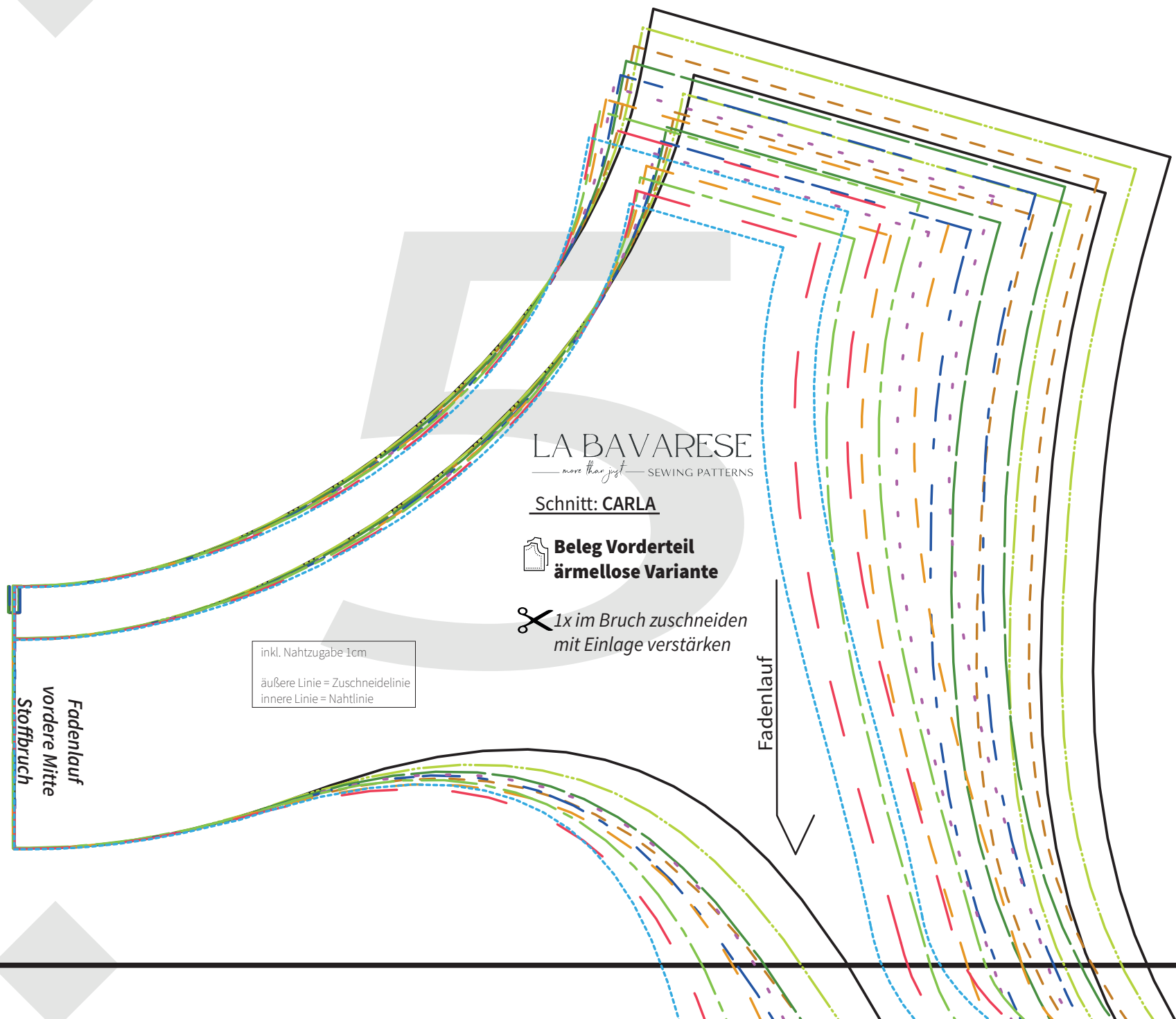
 **Beleg Vorderteil
ärmellose Variante**

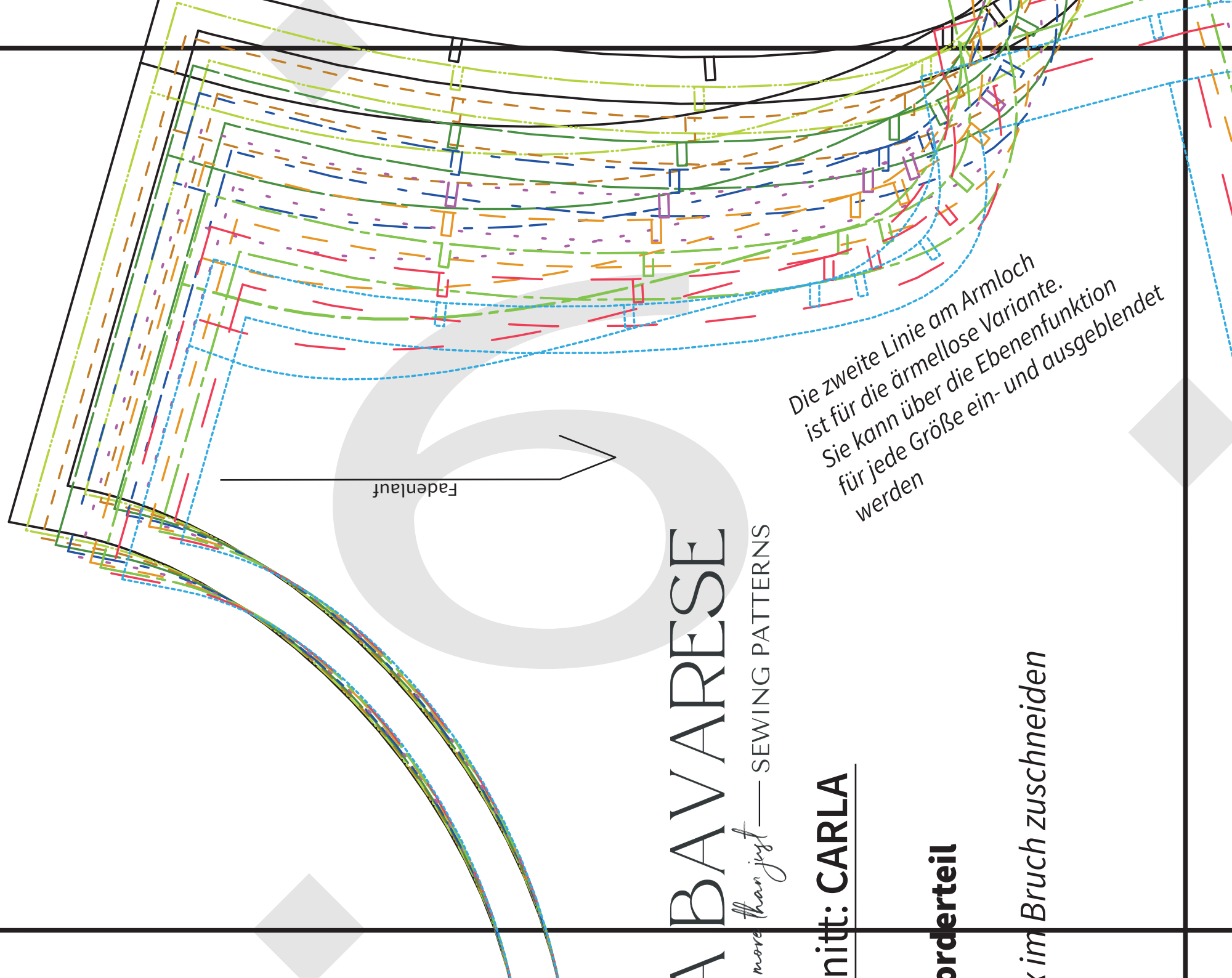
 **1x im Bruch zuschneiden
mit Einlage verstärken**

inkl. Nahtzugabe 1cm
äußere Linie = Zuschneidelinie
innere Linie = Nahtlinie

Fadenlauf
vordere Mitte
Stoffbruch

Fadenlauf





Fadenlauf

A BAVARESE

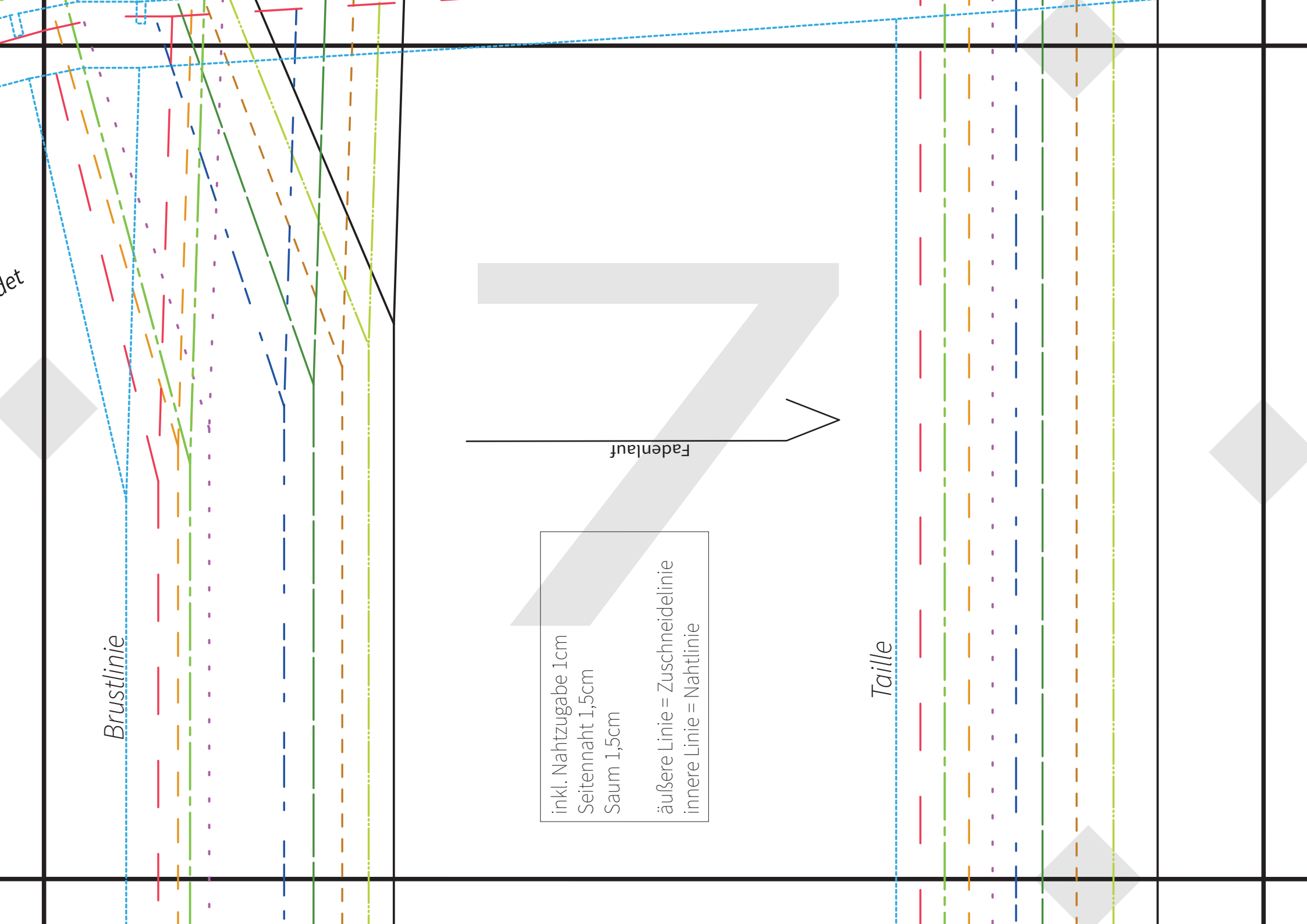
more than just — SEWING PATTERNS

nitt: CARLA

orderteil

im Bruch zuschneiden

Die zweite Linie am Armloch ist für die ärmellose Variante. Sie kann über die Ebenenfunktion für jede Größe ein- und ausgeblendet werden



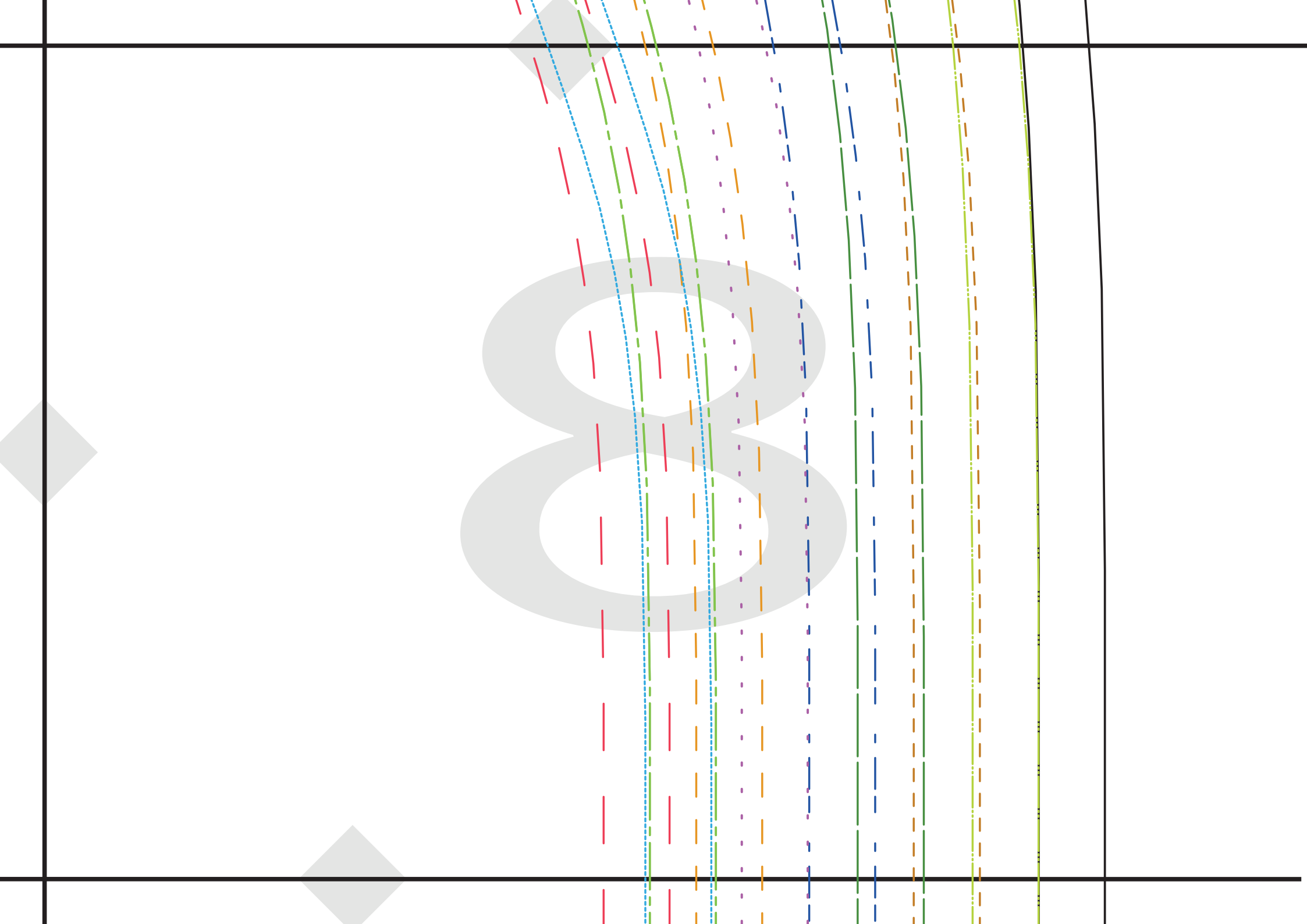
det

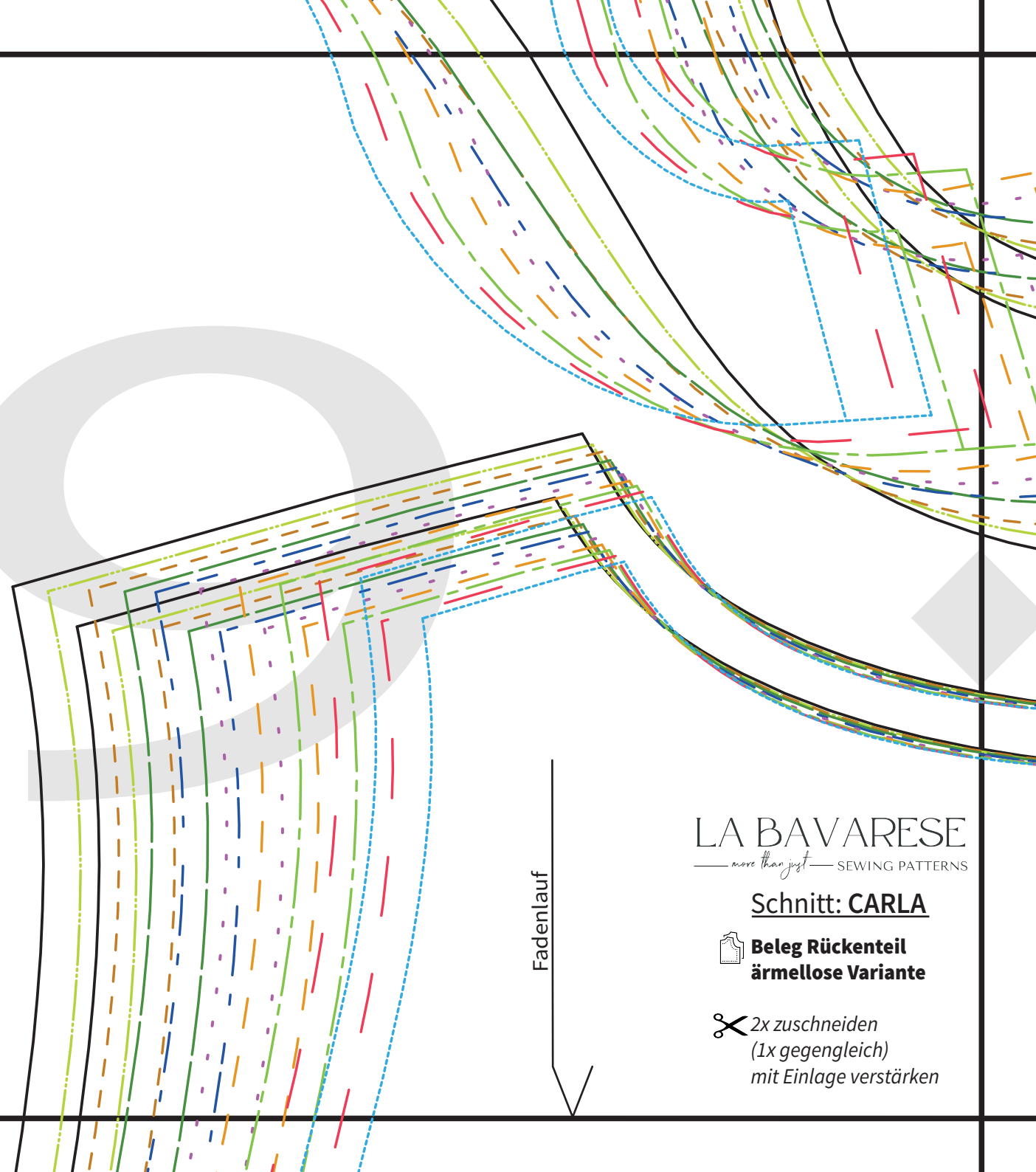
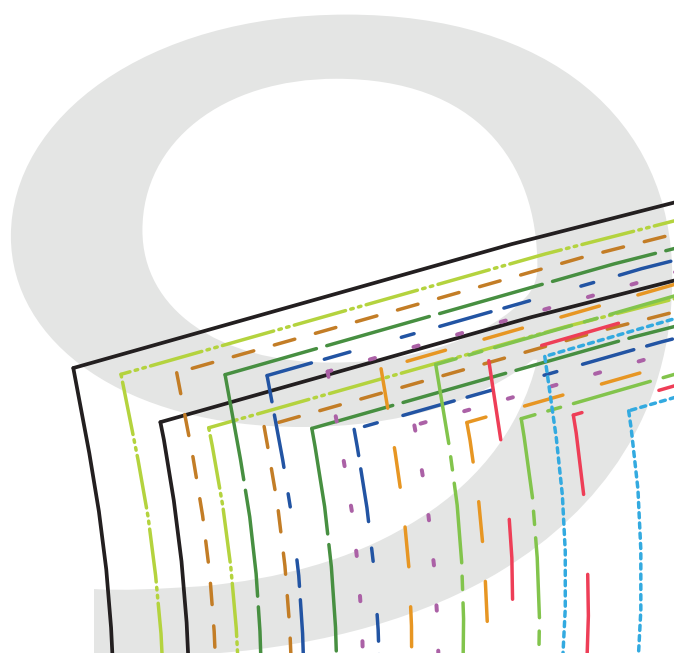
Brustlinie

inkl. Nahtzugabe 1cm
Seitennaht 1,5cm
Saum 1,5cm
äußere Linie = Zuschneidelinie
innere Linie = Nahtlinie

Fadenlauf

Taille






Fadenlauf

LA BAVARESE
— more than just — SEWING PATTERNS

Schnitt: CARLA

 **Beleg Rückenteil
ärmellose Variante**

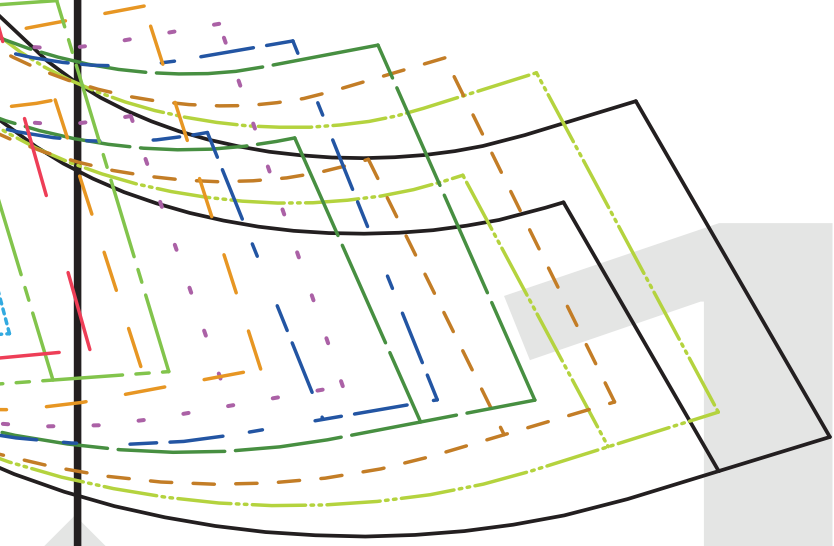
 **2x zuschneiden
(1x gegengleich)
mit Einlage verstärken**

SE
TURNS

en

inkl. Nahtzugabe 1cm
äußere Linie = Zuschneidelinie
innere Linie = Nahtlinie

hintere Mitte - Fadenlauf



LABAVARESE

— *more than just* — SEWING PATTERNS

Schnitt: **CARLA**



Rückenteil

✂️ **2x zuschneiden**
(1x gegengleich)

LAB
— *more than*

Schnitt: **C**



Vorderteil

✂️ **1x im Br**

e Mitte - Fadenlauf

Fadenlauf

 2x zuschneiden
(1x gegengleich)

Brustlinie

Nahtzugabe 1cm
Annahmehöhe 1,5cm
Annahmetiefe 1,5cm
Äußere Linie = Zuschneidelinie
Innere Linie = Nahtlinie

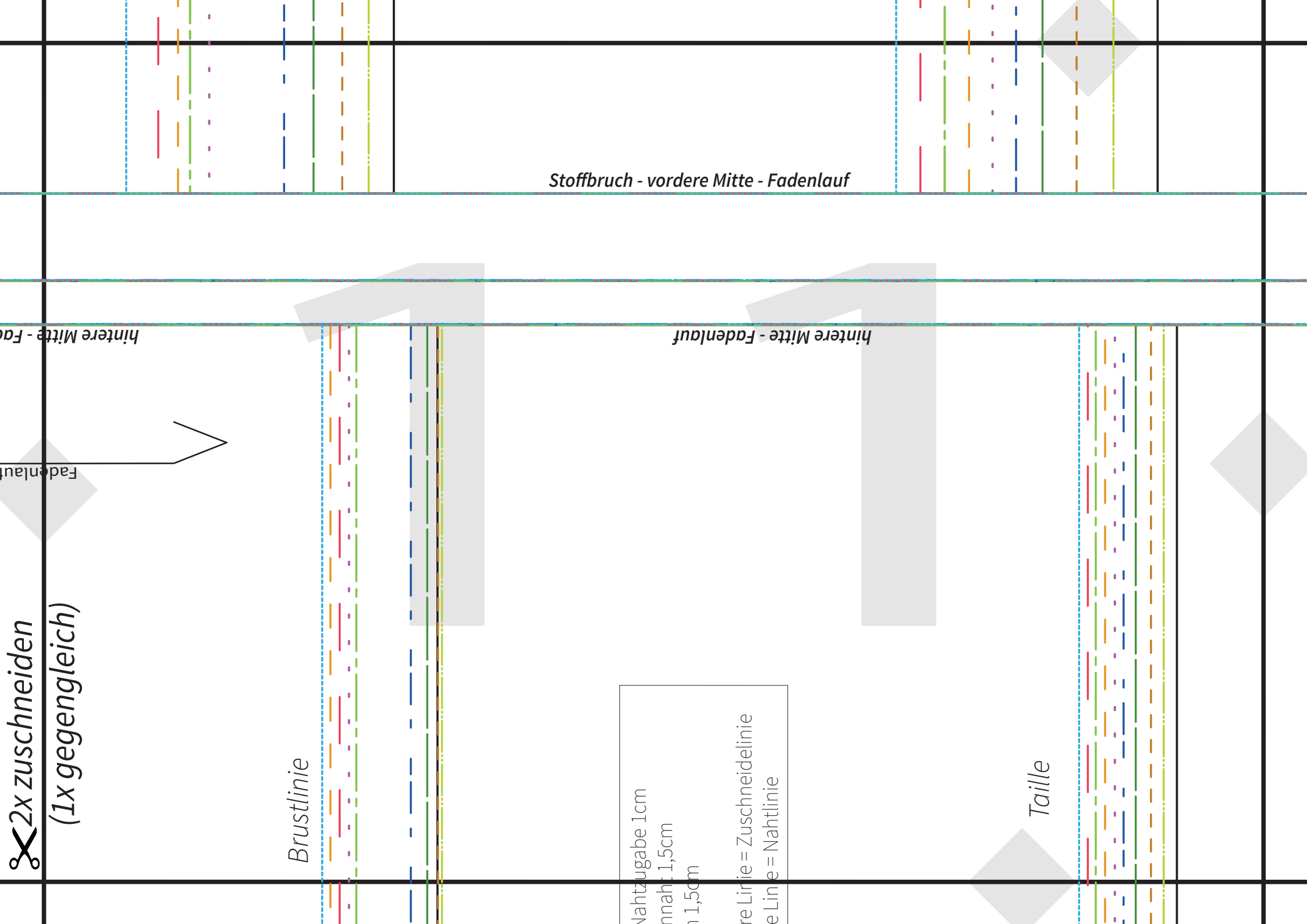
Taille

hintere Mitte - Fadenlauf

Fadenlauf

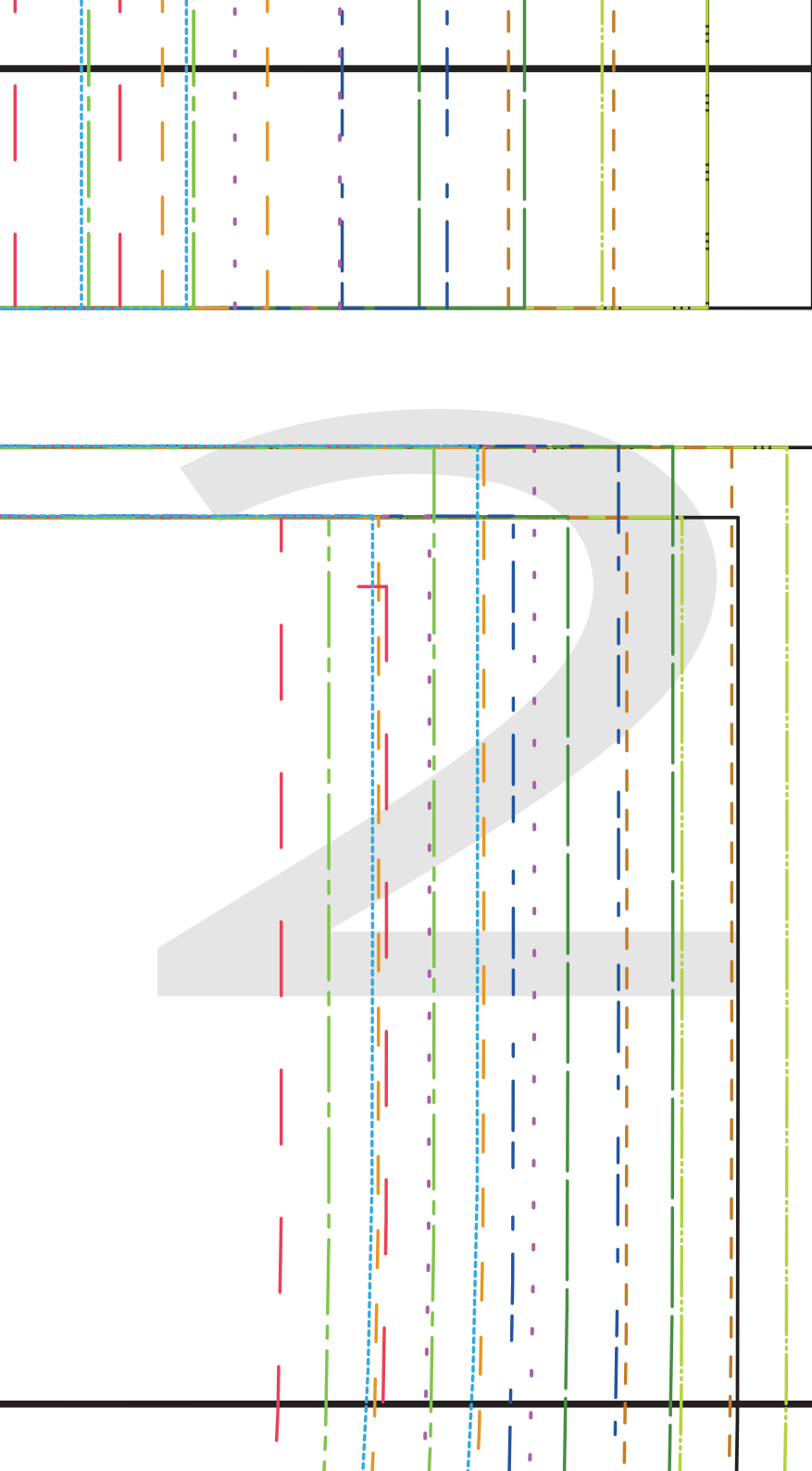
Stoffbruch - vordere Mitte - Fadenlauf

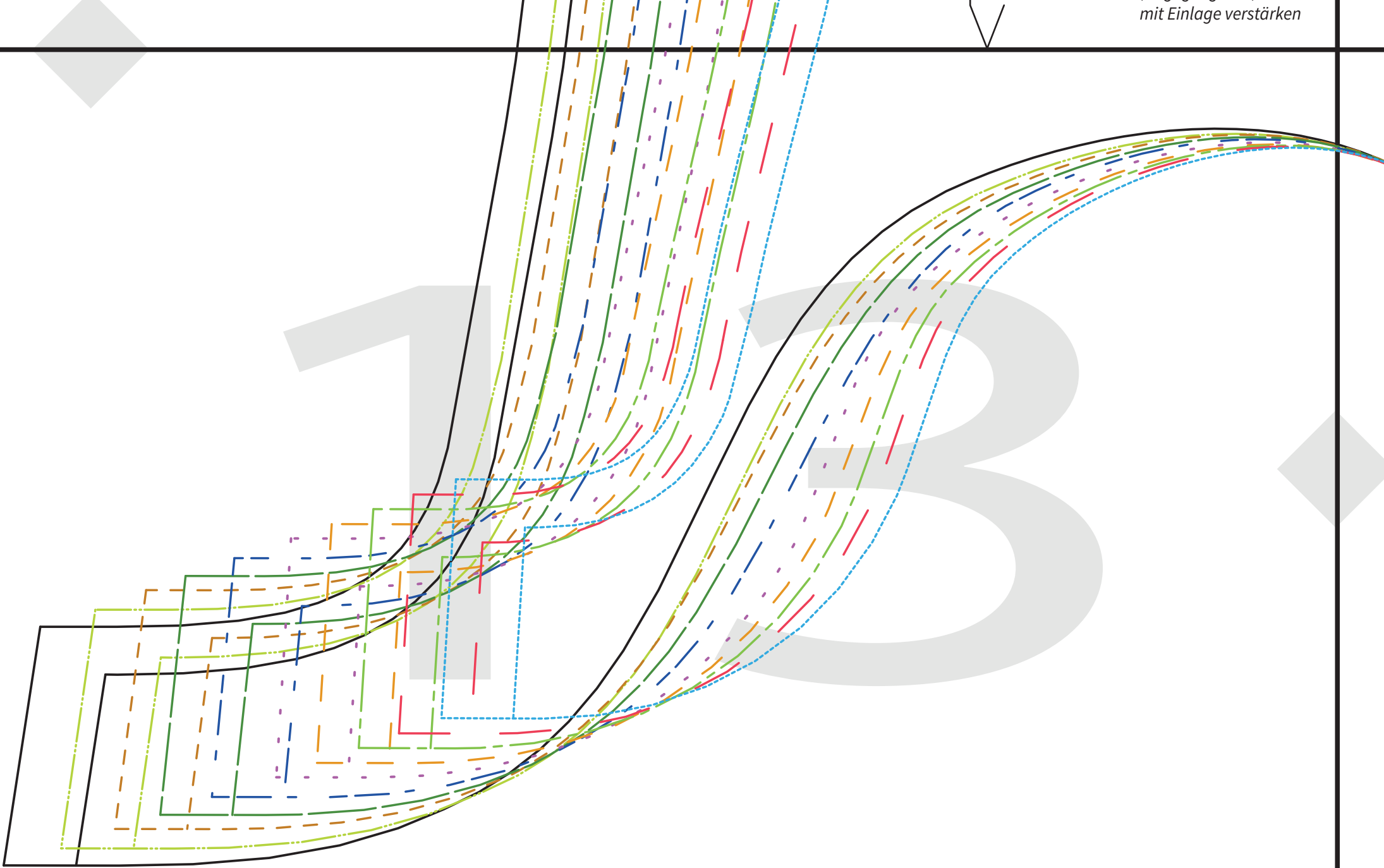
hintere Mitte - Fadenlauf



Stoffbruch - vordere Mitte - Fadenlauf

hintere Mitte - Fadenlauf





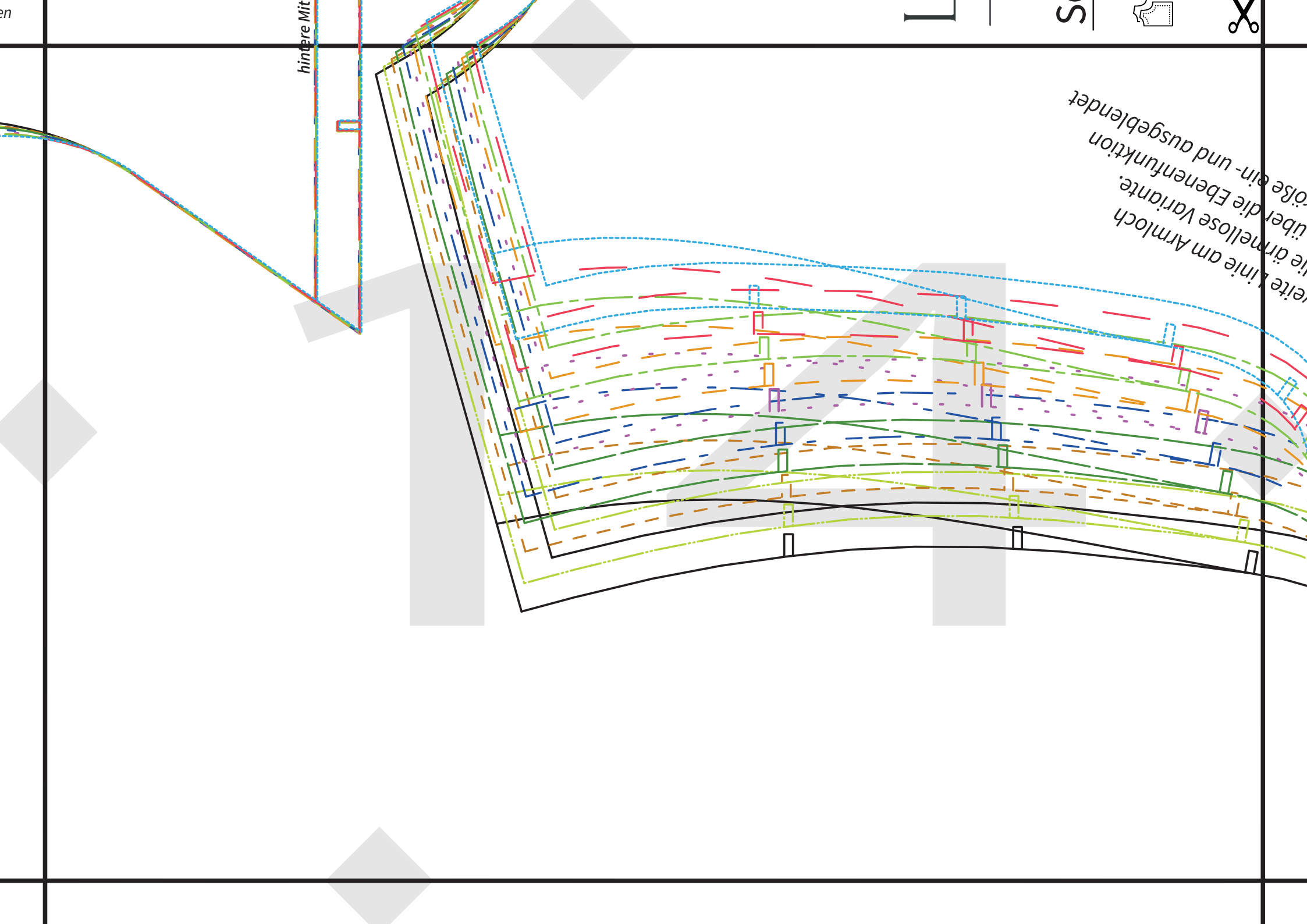
en

1

S



hintere Mit



weite Linie am Armloch
 über die Ebenenfunktion
 löse ein- und ausgeblendet

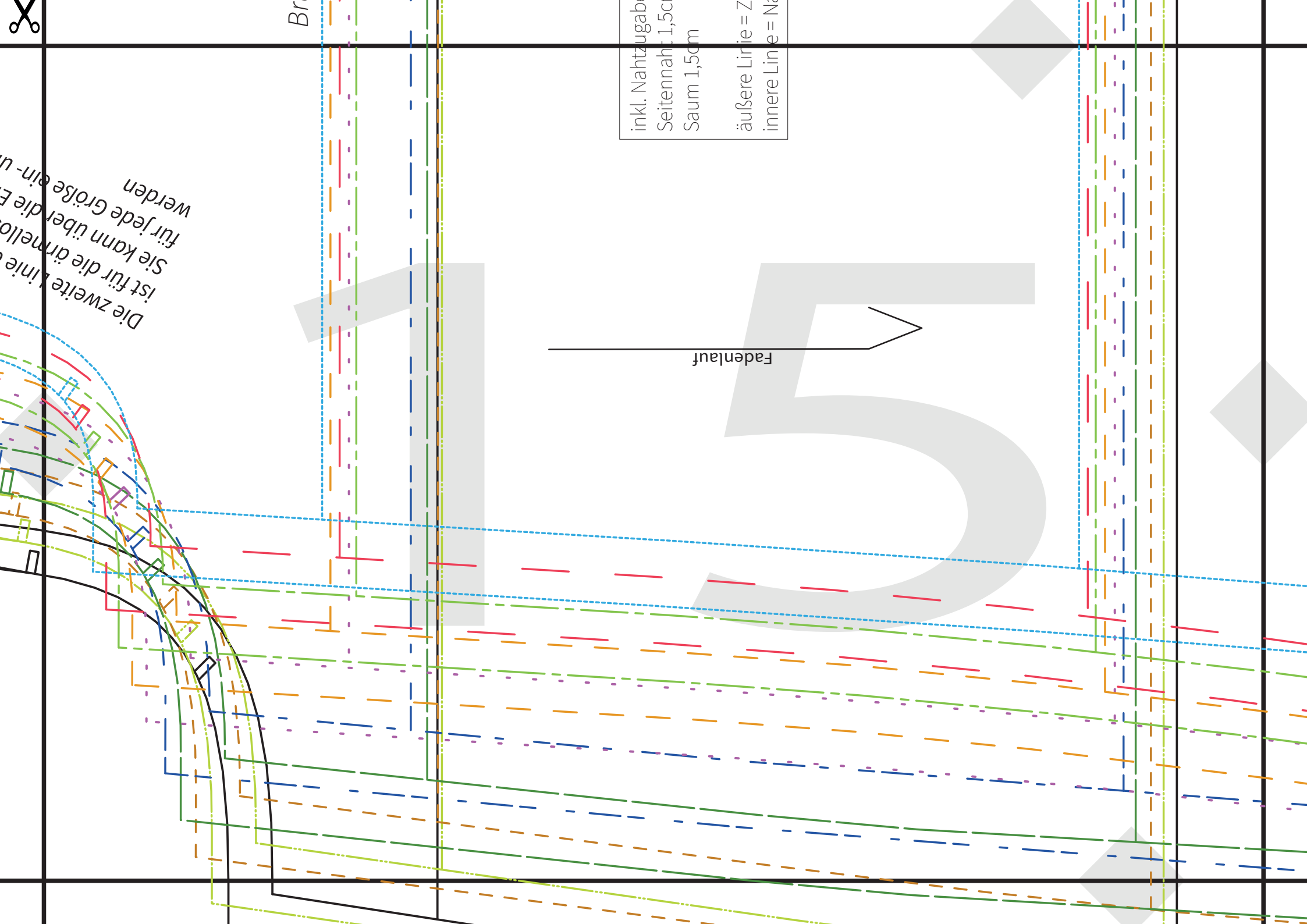


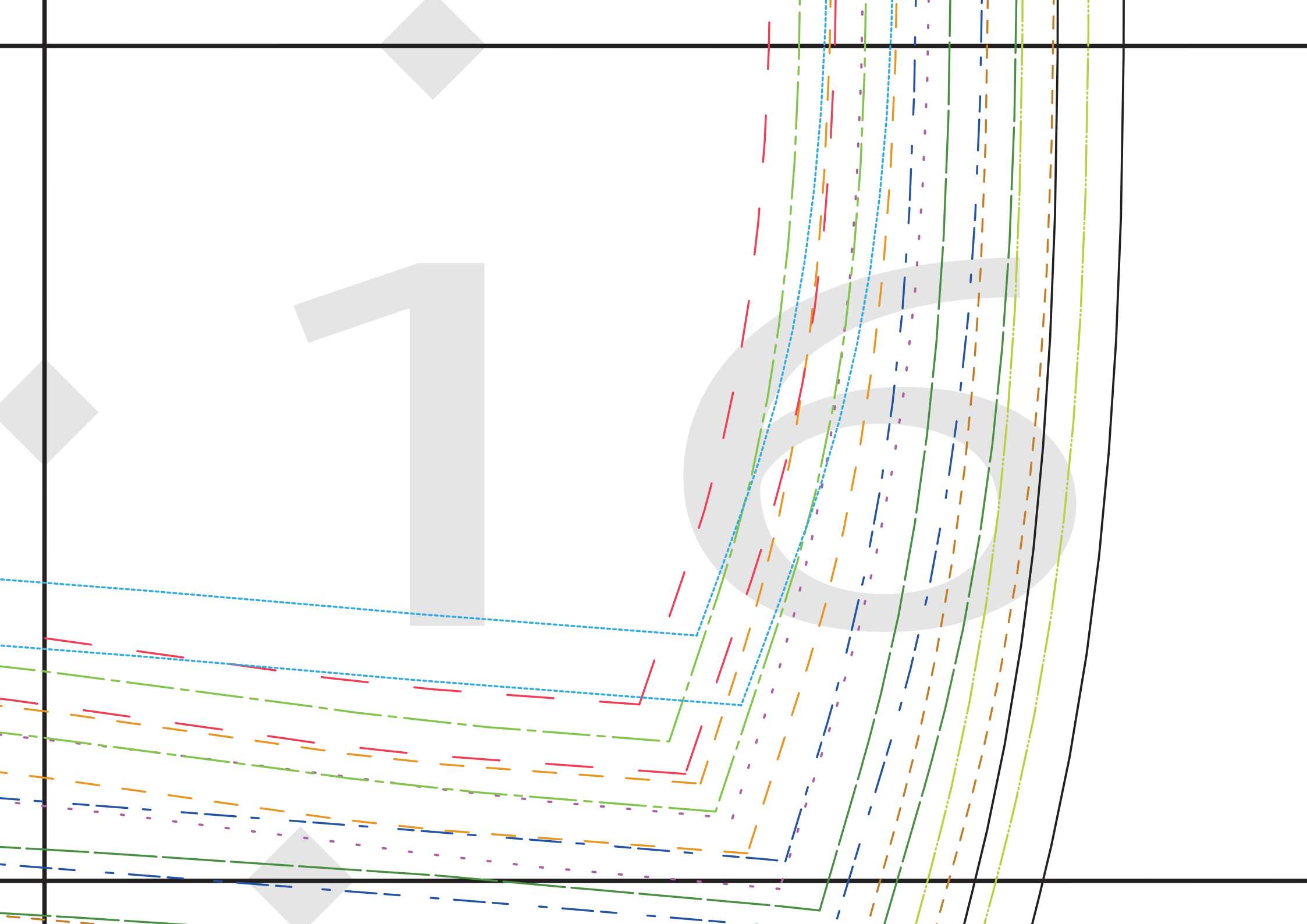
Die zweite Linie
 ist für die drinnen
 Sie kann über die E
 für jede Größe ein- u
 werden

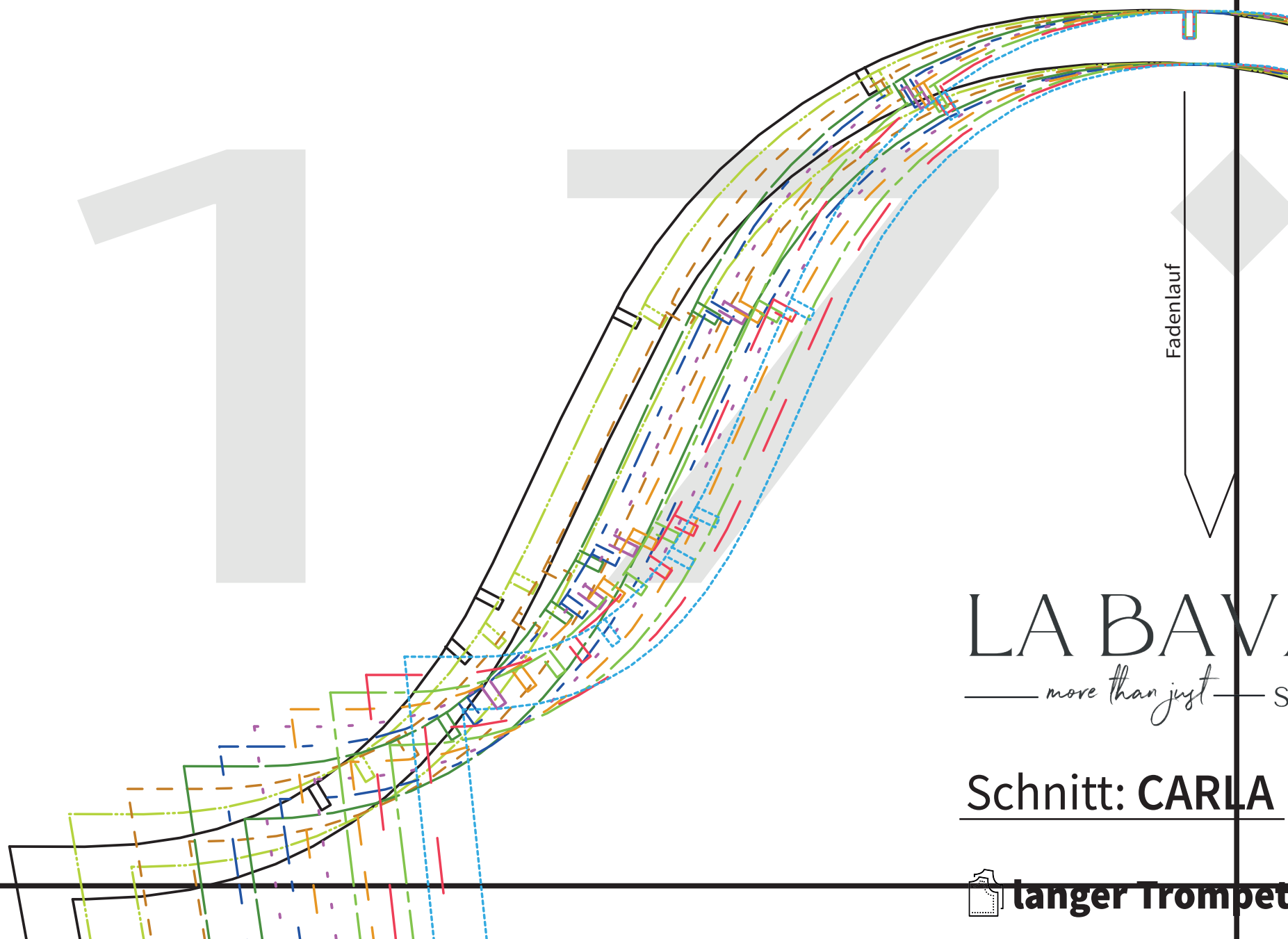
Br

inkl. Nahtzugab
 Seitennaht 1,5cm
 Saum 1,5cm
 äußere Linie = Z
 innere Linie = Na

Fadenlauf







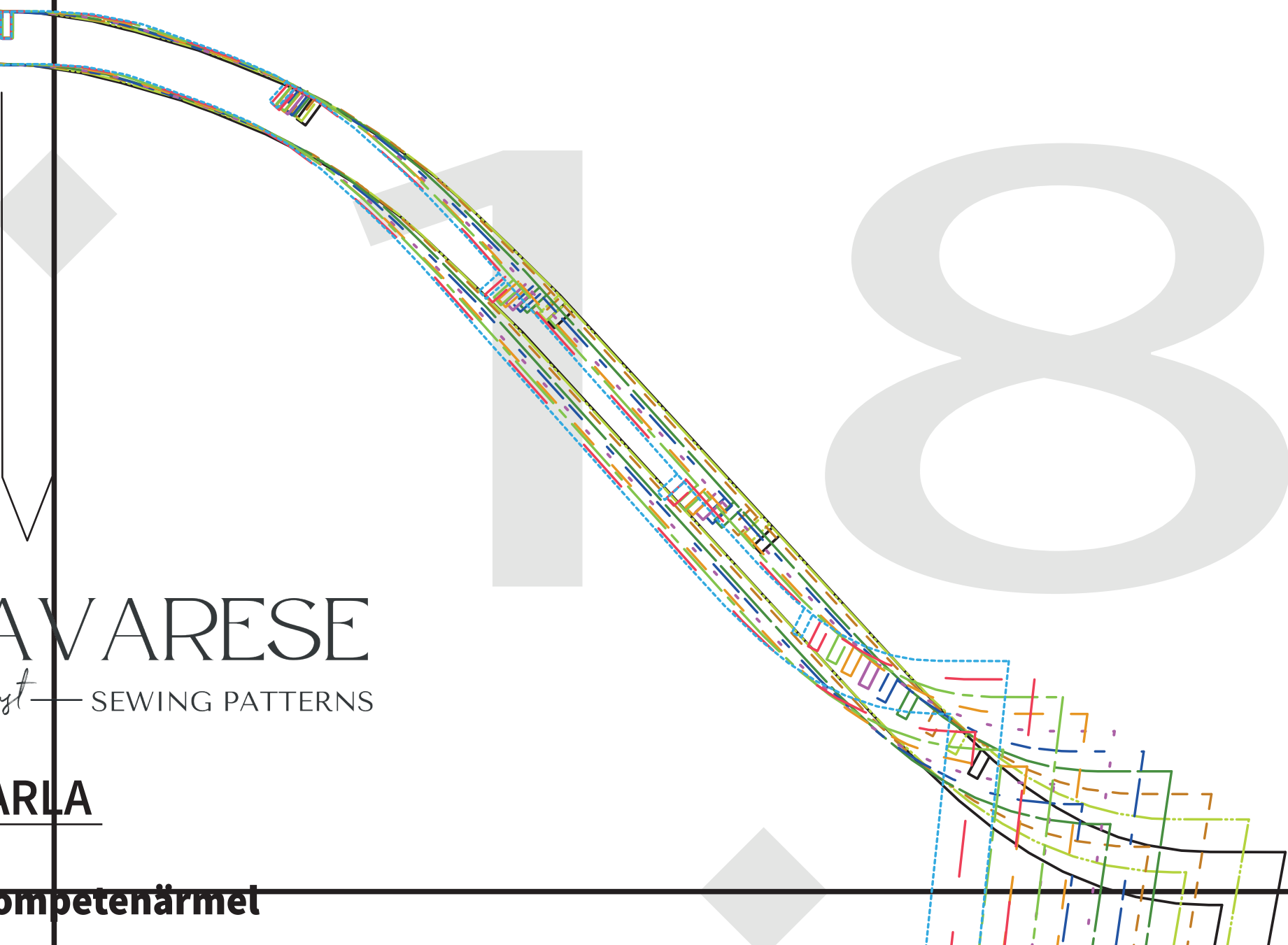
Fadenlauf

LA BAV

— more than just — S

Schnitt: **CARLA**

 **langer Trompet**



AVARESE

ist — SEWING PATTERNS

ARLA

mpetenärmel



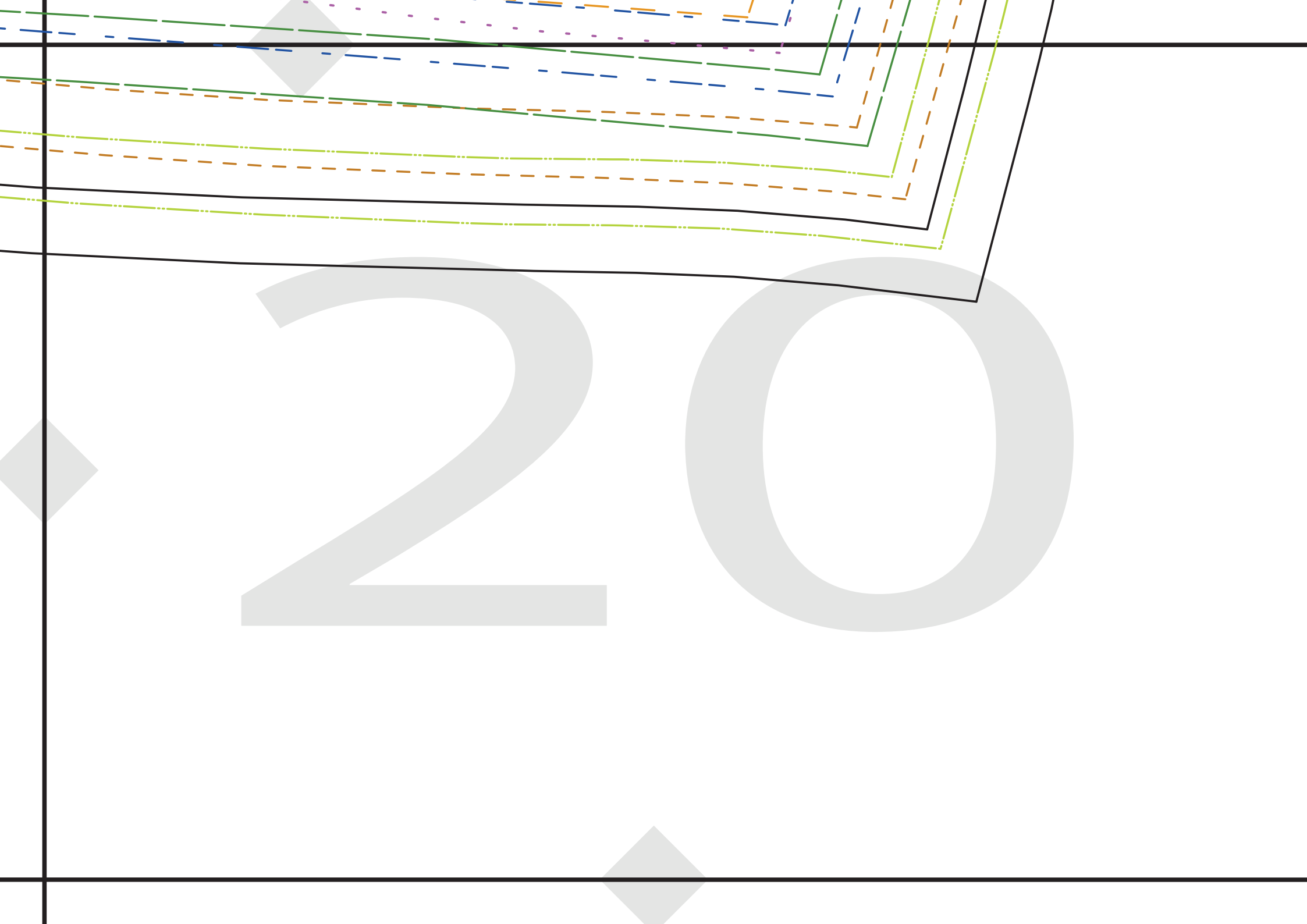
Fadenlauf
vordere Mitte
Stoffbruch

Fadenlauf

inkl. Nahtzugabe 1cm
äußere Linie = Zuschneidelinie
innere Linie = Nahtlinie

Beleg Vorderteil
Variante mit Ärmeln
1x im Bruch zuschneiden
mit Einlage verstärken

LABAVARESE
Schnitt: CARLA





langer Trompet

✂ 2x zuschneiden
(1x gegengleich)

inkl. Nahtzugabe 1cm
Saum 1,5cm

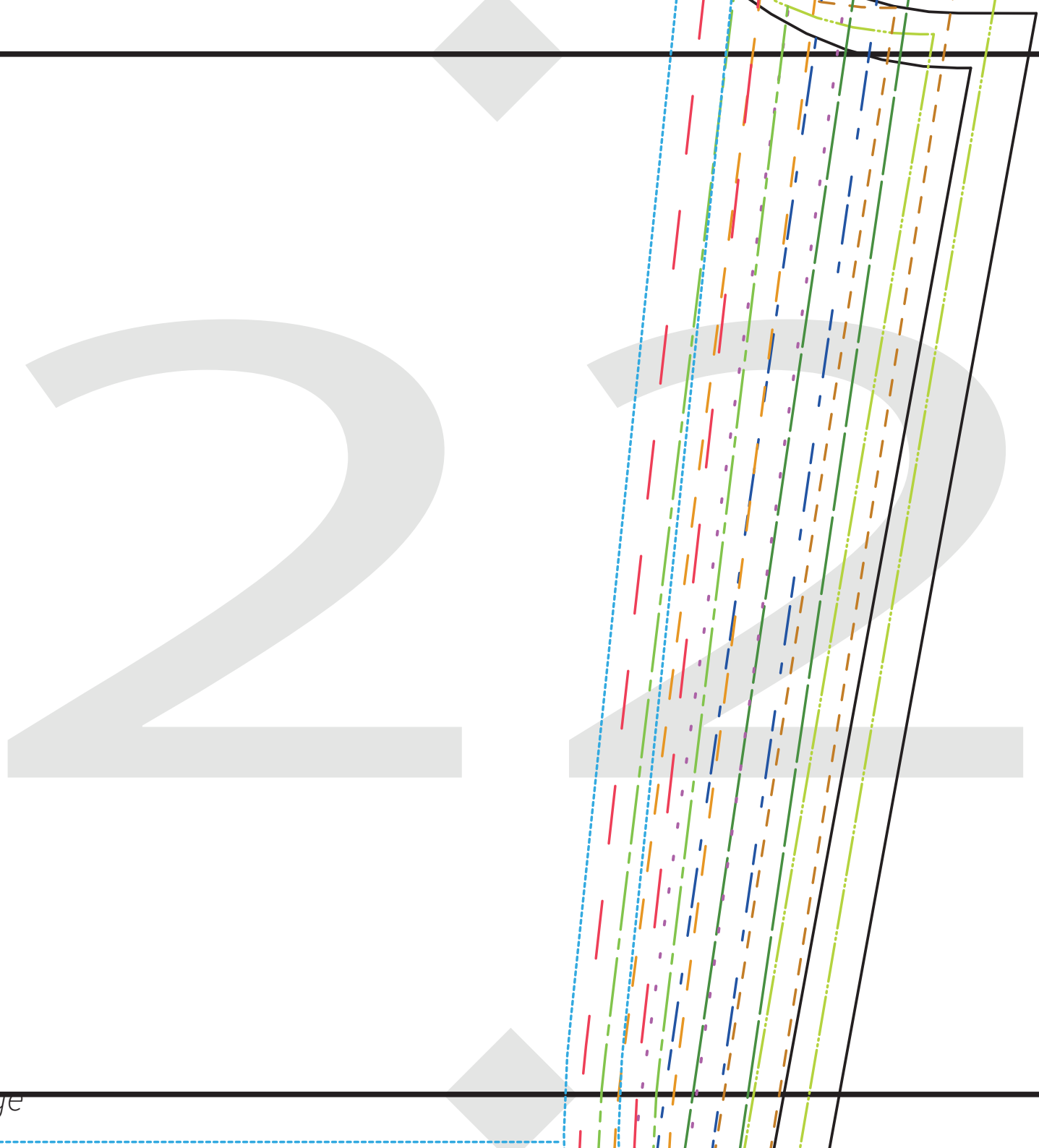
äußere Linie = Zuschneidelinie
innere Linie = Nahtlinie

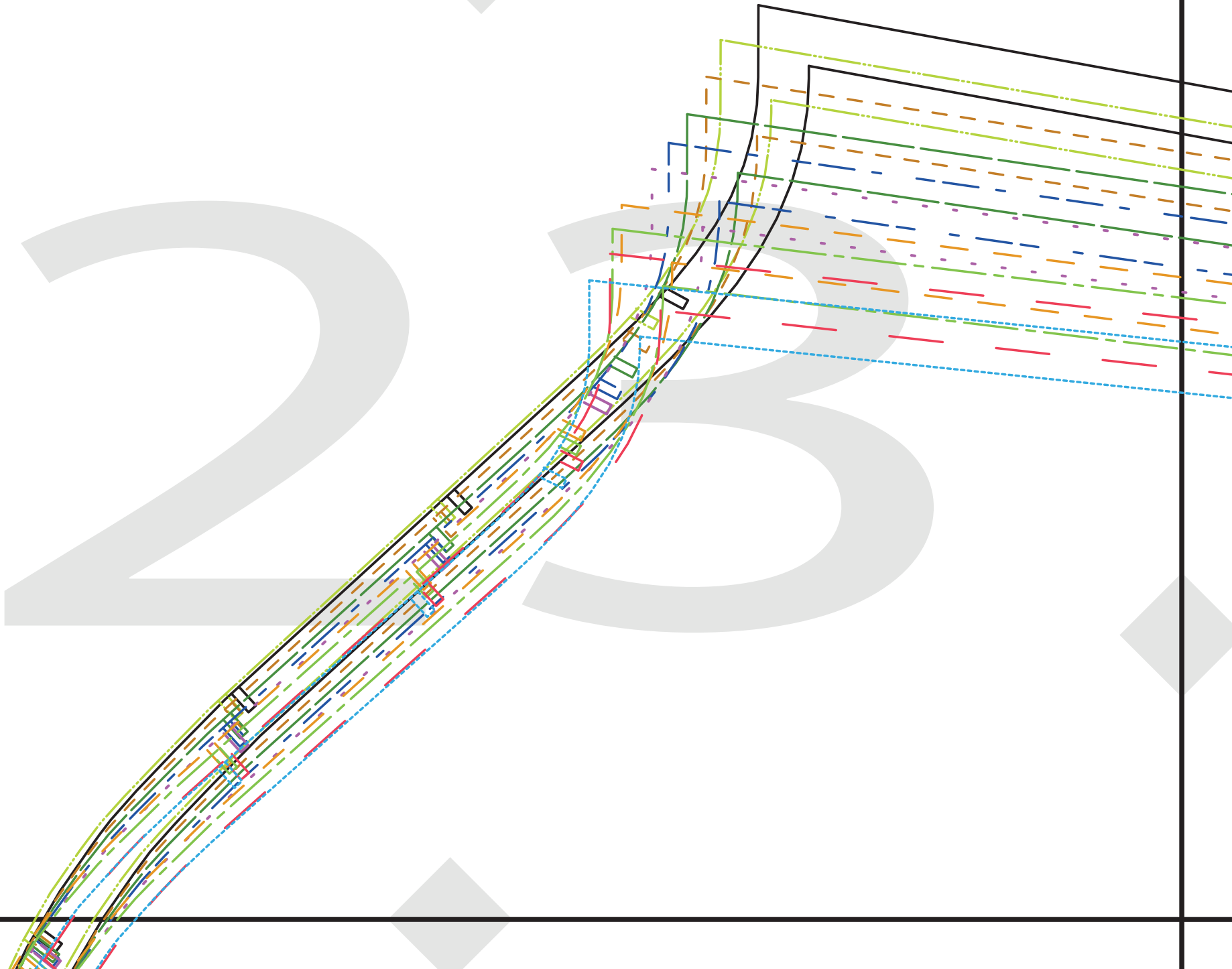
kompetenärmel

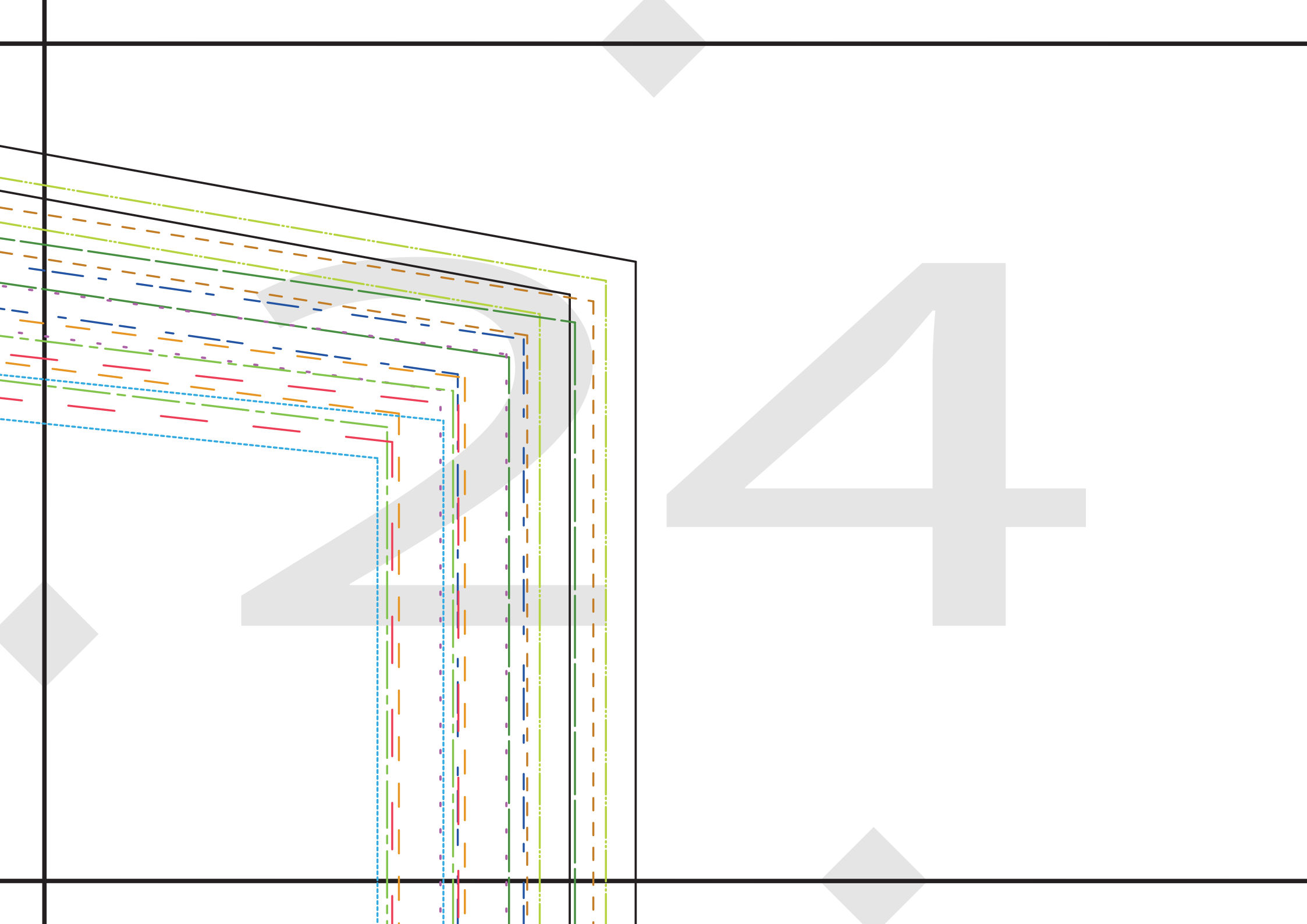
beiden
gleich)

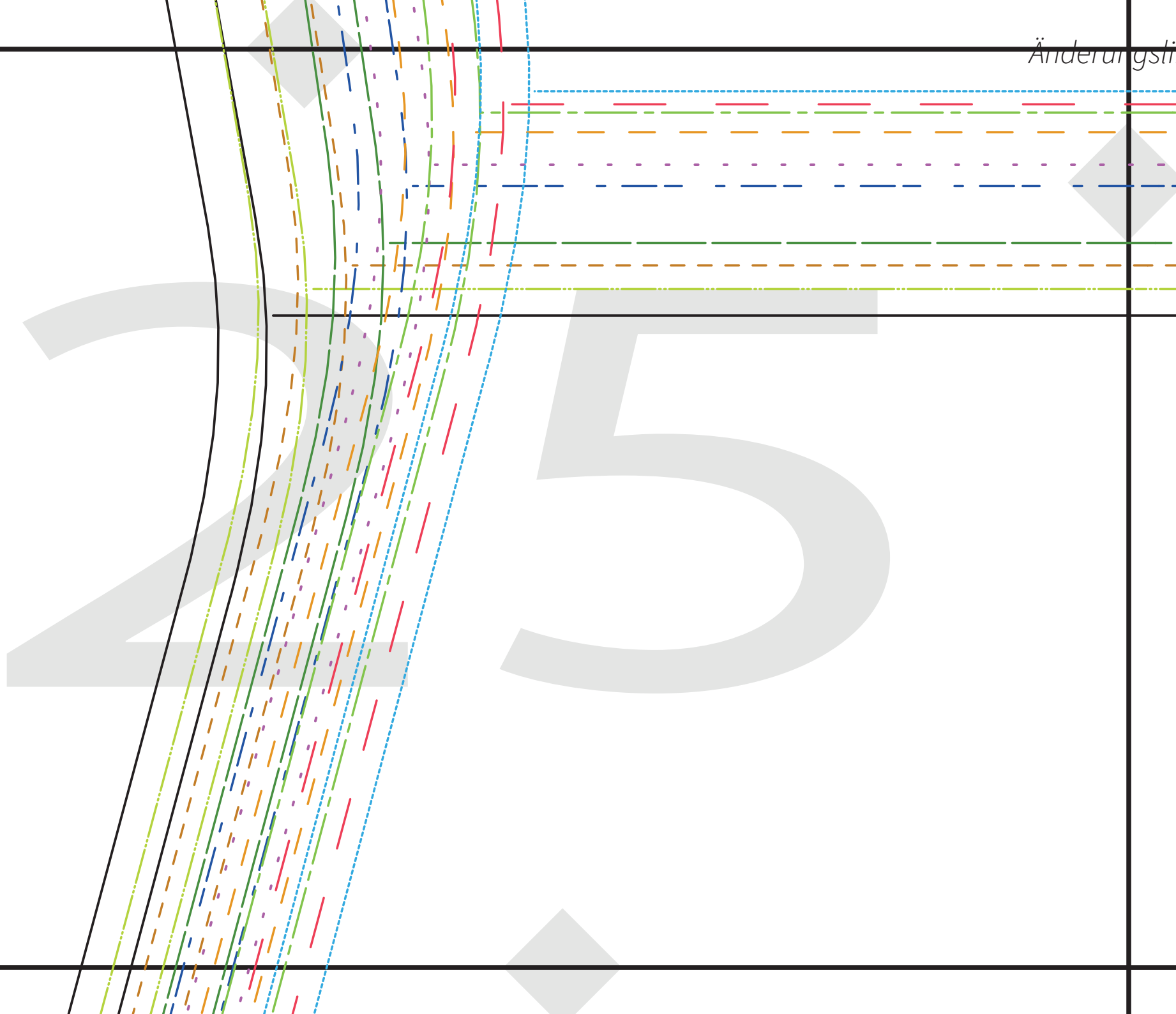
cm
Schneidelinie
Stichlinie

Ärmellänge

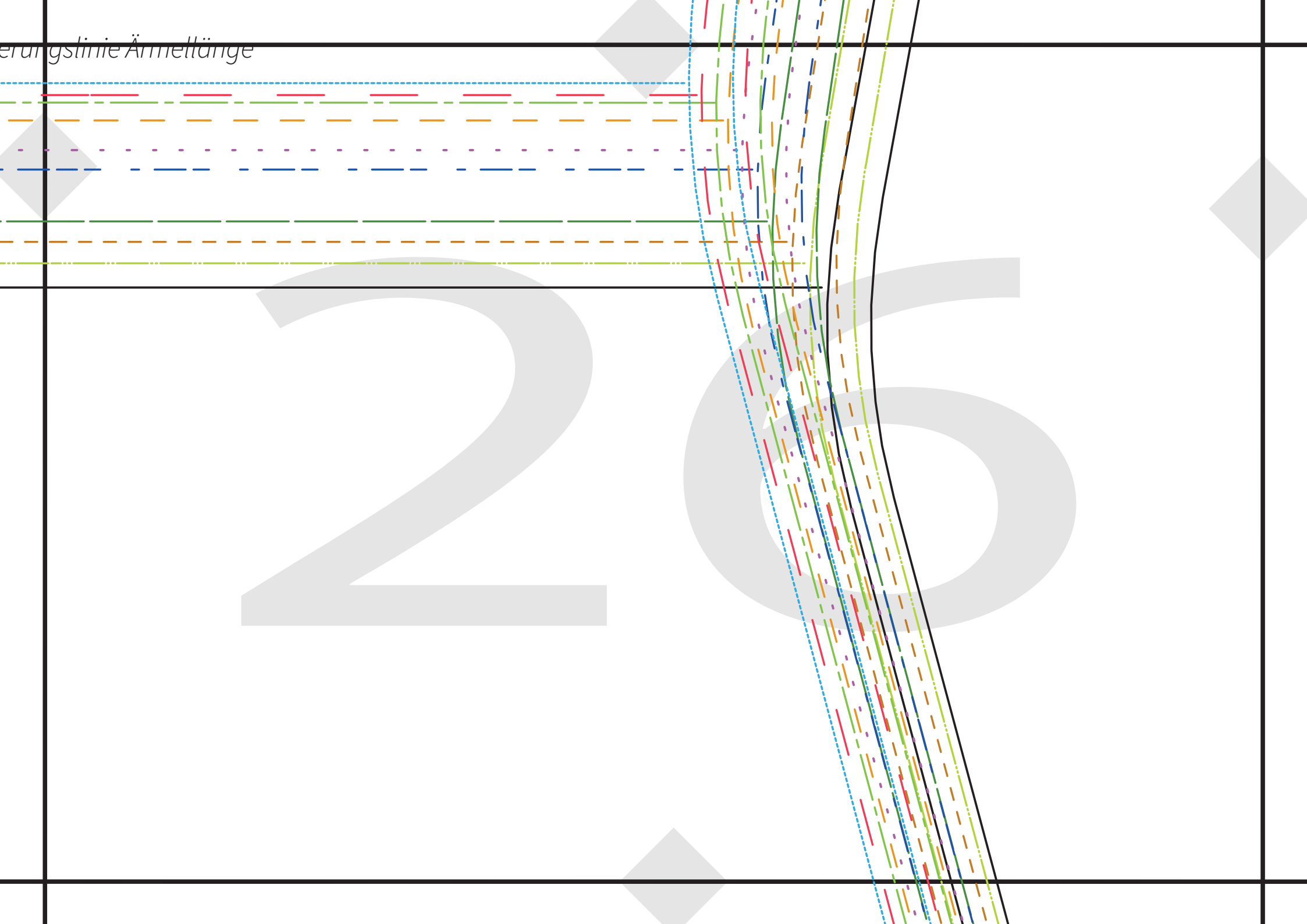


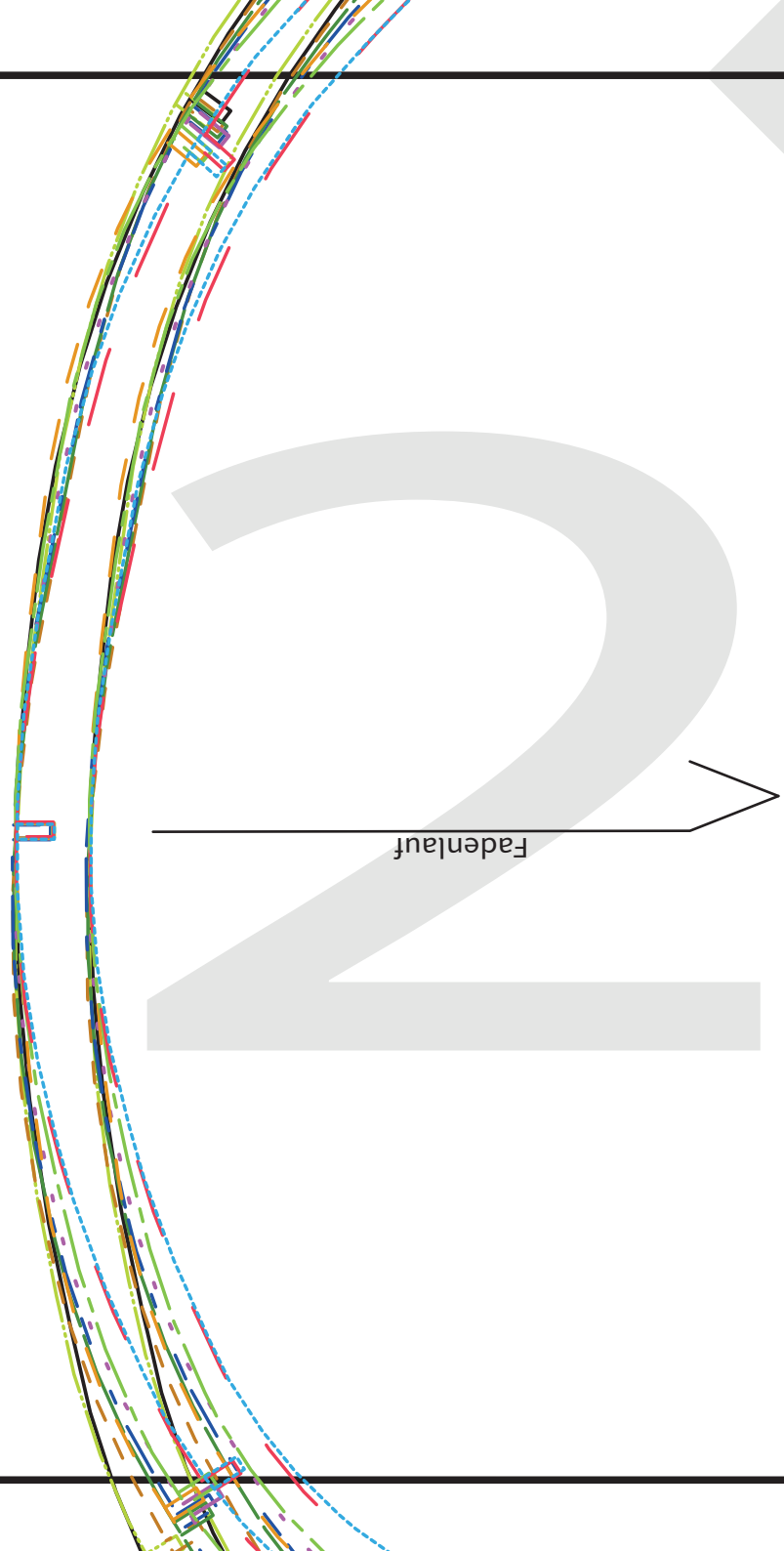






erungslinie Ärmellänge





Fadenlauf

LA BAVARESE

— *more than just* — SEWING PATTERNS

Schnitt: CARLA

 **kurzer Puffärmel**

 **2x zuschneiden**
(1x gegengleich)

inkl. Nahtzugabe 1cm
Saum 1,5cm

© 2023 Lisa - Zuschneidelinie

inkl. Nahtzugabe 1cm
Saum 1,5cm

äußere Linie = Zuschneidelinie
innere Linie = Nahtlinie

