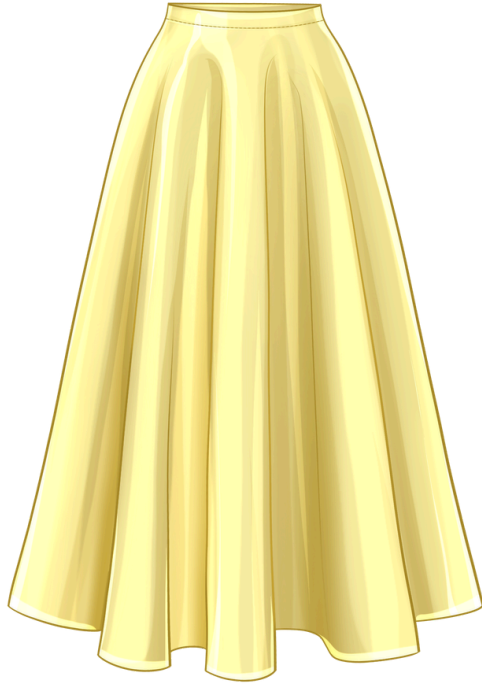


LA BAVARESE

— *more than just* — SEWING PATTERNS



ESSENTIAL COLLECTION

The Flow Skirt

The Flow Skirt



INHALT

- 03** Das Schnittmuster
- 04** Maßtabellen & Stoffverbrauch
- 05** Schnittmuster drucken
- 07** Zuschnitt
- 09** Vorbereitung
- 10 ANLEITUNG**



Videoanleitung

Scanne den Code oder klicke darauf und du wirst direkt zur Videoanleitung auf YouTube weitergeleitet.

Copyright 2026 by Anja Siewert.

Alle in dieser Anleitung veröffentlichten Bilder und Texte sind urheberrechtlich geschützt und dürfen nur mit ausdrücklicher Genehmigung von Anja Siewert gewerblich genutzt werden. Das Kopieren und Weitergeben der Anleitung und des Schnittes ist nicht gestattet. Eine gewerbliche Nutzung der Anleitung und des Schnittes ist untersagt. Die in dieser Anleitung stehende Erklärungen und Texte wurden nach bestem Gewissen erarbeitet und geprüft. Eine Garantie für das Gelingen kann jedoch nicht übernommen werden. Für eventuelle Fehler in der Anleitung und dem Schnitt kann keine Haftung übernommen werden.

DAS SCHNITTMUSTER

THE FLOW SKIRT ist ein klassischer Tellerrock mit einem 4cm breitem Bund sowie einem nahtverdeckten Reißverschluss in der hinteren Mitte.

Optional kannst du dir auch Taschen in den Seitennähten einnähen. Diese sind ebenfalls im Schnittmuster enthalten.

Du kannst den Rock in einer Maxi-Variante nähen aber auch beliebig kürzen. Die Knielänge ist ebenfalls mit einer Linie im Schnittmuster eingezeichnet.

Der Rock besteht laut Schnittmuster aus zwei Vorderteilen sowie zwei Rückenteilen. Falls du aber etwas Stoff sparen möchtest, kannst du den Rock auch aus 8 Teilen zuschneiden (4 Vorderteile und 4 Rückenteile). Die Linie hierfür ist ebenfalls im Schnittmuster eingezeichnet.

Beachte bitte beim Stoffverbrauch, dass einige Teile auf dem Kopf zugeschnitten werden. D.h. solltest du einen Stoff mit Musterrichtung haben wirst du mehr Stoff als angegeben benötigen. Lege dafür am Besten das Schnittmuster vorher einmal auf und miss wie viel Stoff du für dein Muster final benötigst.

STOFFWAHL

THE FLOW SKIRT ist für Webware (nicht dehbare Stoffe geeignet).

Verwende am Besten fließende Stoffe. Dadurch schwingt dein Rock sehr leicht und luftig und bekommt einen tollen Fall.

Am Besten eignen sich:

- Viskose
- Viskosesatin
- Seide
- leichter Leinen
- Viskose-Leinen Mischungen
- Viskose-Baumwoll-Mischungen (Rock fällt dann aber etwas starrer)

Du kannst auch eine leichte Baumwolle verwenden, bedenke dabei nur, dass sich dadurch der Look deines Rockes ändern wird, v.a. wenn dein Stoff nicht ganz so fließend fällt.

WEITERES MATERIAL

- **Nahtverdeckter Reißverschluss** Länge mind. 22cm (wenn dein Reißverschluss länger ist, ist das kein Problem, dieser kann einfach gekürzt werden)
- **Einlage** zur Verstärkung der Bundteile, z.B. H180
- ggf. etwas **Naht- oder Kantenband** um den Bereich der Taschen und des Reißverschlusses zu verstärken

Größenwahl - Körpermaße

Vermis dich bitte vor dem Zuschnitt und wähle anhand der Maßtabelle deine geeignete Größe aus. Der Schnitt ist für eine Körpergröße von ca. 1,68m ausgelegt.

Größe	32	34	36	38	40	42	44	46	48	50
Tailleurweite	64cm	68cm	72cm	76cm	80cm	88cm	94cm	100cm	106cm	112cm
Hüftweite 1*	82cm	86cm	90cm	94cm	97cm	102cm	107cm	112cm	118cm	123cm
Hüftweite 2*	90cm	94cm	98cm	102cm	106cm	110cm	115cm	120cm	125cm	130cm

*Hüftweite 1 = 8cm unterhalb der Taille gemessen

Hüftweite 2 = 20cm unterhalb der Taille gemessen

Fertigmaße

Hier findest du die Fertigmaße für deinen **THE FLOW SKIRT**

Größe	32	34	36	38	40	42	44	46	48	50
Hüftweite 2	112cm	116cm	120cm	123cm	126cm	132cm	136cm	140cm	145cm	150cm
Länge ab Taille	82cm	82cm	83cm	83cm	84cm	86cm	88cm	90cm	91cm	92cm



Du weißt nicht genau wie du mit dem Körpermaß und Fertigmaß arbeiten sollst?

In diesem Video erkläre ich dir, was es mit dem Körpermaß und Fertigmaß auf sich hat und wie du für dich am Besten mit den Maßtabellen arbeitest. Einfach den QR Scannen oder darauf klicken und du wirst zum Video weitergeleitet.



Stoffmenge

Die angegebenen Mengen beziehen sich auf eine Stoffbreite von 1,40m. Falls du deinen Schnitt verlängern solltest plane bitte etwas mehr Stoff ein.

Je nach Stoff kann dieser nach dem Waschen auch noch zwischen 5-10% einlaufen.

Bitte wasche deinen Stoff immer **BEVOR** du mit dem Zuschnitt & Nähen startest.

ACHTUNG! Solltest du einen Stoff mit Musterrichtung haben ist dein Stoffverbrauch höher. Bei diesem Stoffverbrauch werden einige Teile auf dem Kopf zugeschnitten.

Der Zuschnitt erfolgt bei **EINFACHER STOFFLAGE**.

THE FLOW SKIRT	32	34	36	38	40	42	44	46	48	50
lange Variante	2,1m	2,1m	2,2m	2,2m	2,4m	2,4m	2,5m	2,5m	2,5m	2,6m
Knielänge	1,5m	1,6m	1,7m	1,7m	1,7m	1,8m	1,8m	1,8m	1,8m	2m

Schnitt drucken

Du erhältst den Schnitt als PDF im **DIN A4 Format** zum zu Hause ausdrucken und als **DIN A0** Datei zum plotten im Copyshop.

Beim Drucken ist es wichtig, dass du den Schnitt in **tatsächlicher Größe (100%)** druckst. Drucke zunächst nur die erste Seite und kontrolliere die Maße des Kontrollquadrates.

Verschiedene Ebenen

Beide Dateien (A0 und A4) sind in Ebenen unterteilt. D.h. du hast die Möglichkeit, dir nur deine gewünschten Größen anzeigen zu lassen. Dadurch sind die Linien weniger verwirrend und falls du zwischen zwei Größen liegst, kannst du diese mit einem Mal drucken.

Um die Ebenen anzuzeigen und auszuwählen benötigst du den kostenlosen Adobe Acrobat Reader. Falls dir die Ebenen nicht angezeigt werden, überprüfe bitte, ob dein Acrobat Reader auf dem aktuellsten Stand ist.

Bitte verwende für die Ebenenfunktion einen Laptop/Computer. Am Smartphone oder Tablet wird diese Funktion oftmals nicht angezeigt.

Hier findest du im Acrobat Reader die Ebenen

Mit Klick auf das "Auge" im Kästchen kannst du die verschiedenen Größen ein- und ausblenden

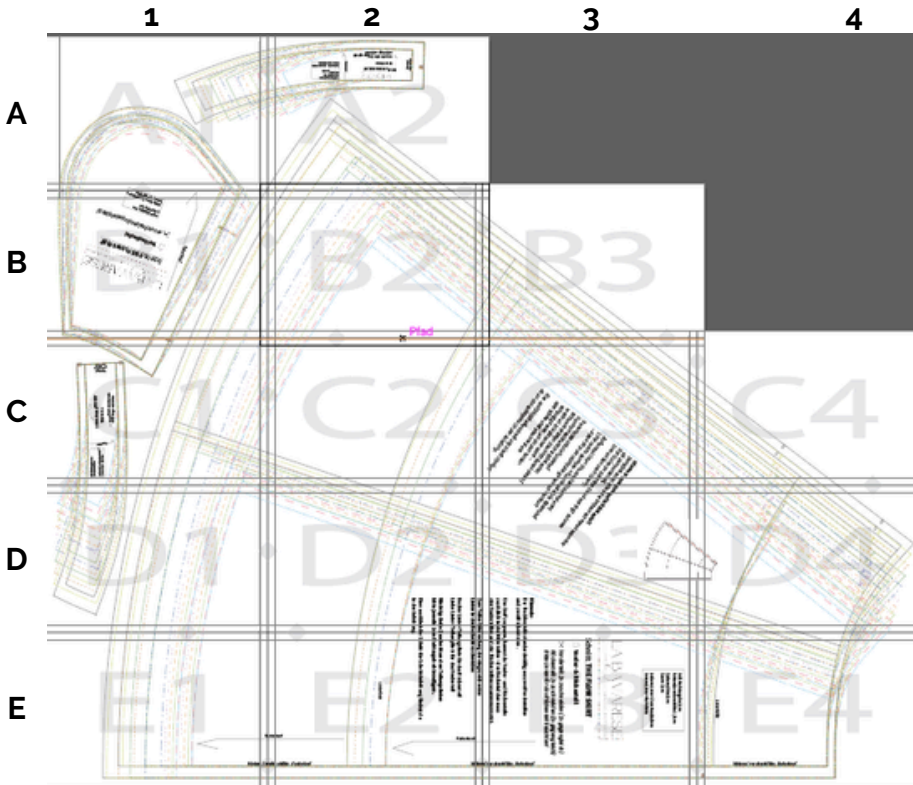
Die Beschriftungsebene bitte immer eingebledet lassen

drucken.
überprüfen!

Die Schnittteile sind inkl. Nahtzugabe.
Die äußere Linie ist die Zuschneidelinie,

Druckübersicht

Hier findest du eine Übersicht wie dein fertig geklebtes Schnittmuster aussieht. Entferne dafür jeweils an einem Blatt den Rand und setze so das Schnittmuster zusammen.

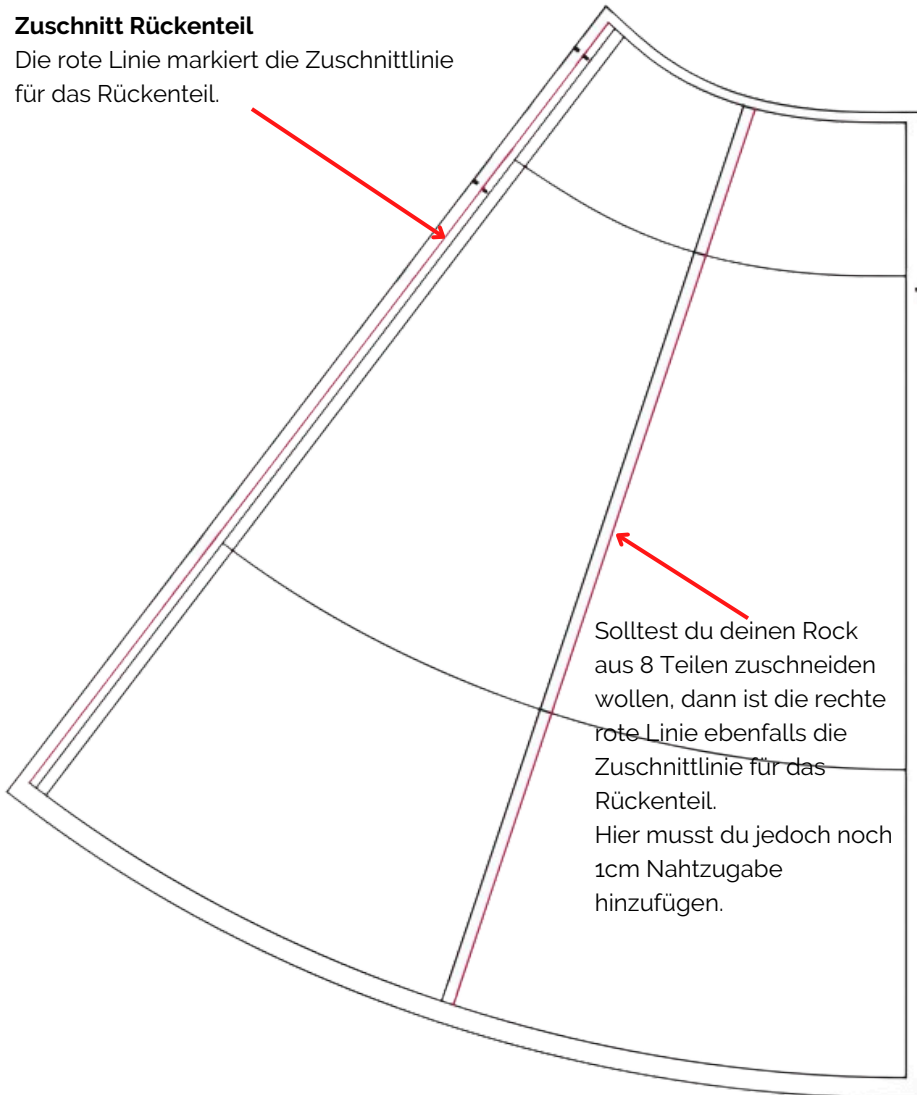


Übersicht Schnittteile

Hier findest du noch einmal eine Übersicht und Erklärung für die verschiedenen Linien auf dem Rock-Schnittteil.

Zuschchnitt Rückenteil

Die rote Linie markiert die Zuschchnittlinie für das Rückenteil.



Zuschneiden Stoff

Alle Schnittteile beinhalten bereits eine Nahtzugabe von **1cm**.

Seitennaht **2cm**

Hintere und vordere Mitte **1,5cm**

Saumzugabe **2cm**

Der Zuschnitt erfolgt bei **EINFACHER** Stofflage.

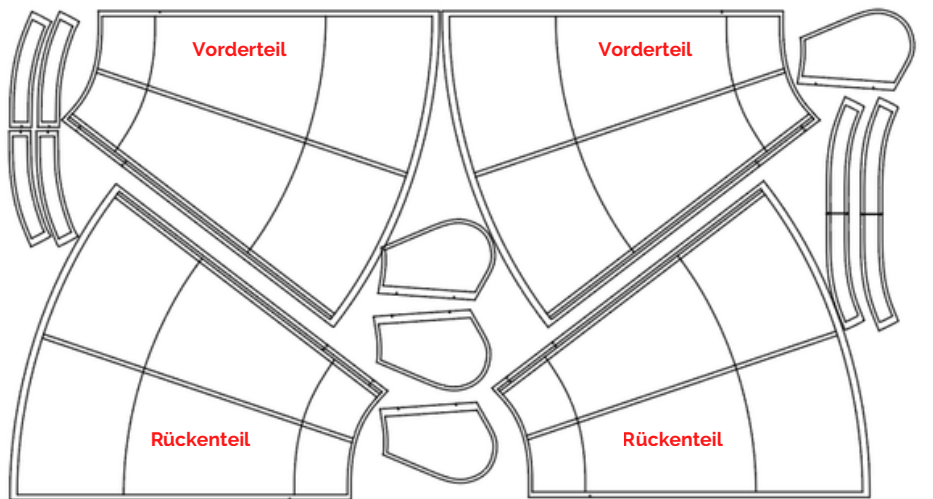
Schnittteil	Anzahl	Einlage	Erledigt
Vorderteil	2x zuschneiden (1x gegengleich)		<input type="radio"/>
Rückenteil	2x zuschneiden (1x gegengleich)		<input type="radio"/>
Bund vorne	2x im Bruch zuschneiden	ja	<input type="radio"/>
Bund hinten	4x zuschneiden (2x gegengleich)	ja	<input type="radio"/>
ggf. Taschenbeutel	4x zuschneiden (2x gegengleich)		<input type="radio"/>

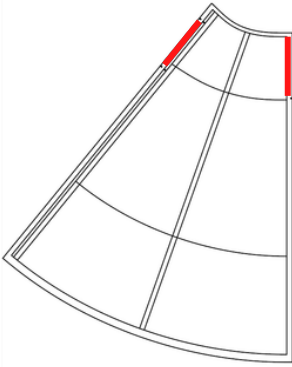
Zuschchnittbeispiele

Zuschchnittbeispiel anhand der Größe 50.

WICHTIG! Lege für alle Größen die Rockteile wie hier gezeigt auf, bei **EINFACHER** Stofflage.

Solltest du einen Stoff haben der ein Muster mit einer Richtung hat benötigst du entsprechend mehr Stoff, da du die Rockteile nicht auf dem Kopf gedreht zuschneiden kannst.





Nahtband/Kantenband aufbügeln

Bügeln auf die **hintere Mitte** im Bereich deines Reißverschlusses etwas Naht- bzw. Kantenband auf.

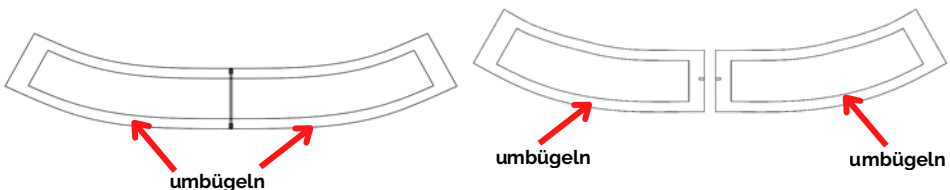
Solltest du deinen Rock mit Taschen nähen, dann solltest du außerdem an den **vorderen Rockteilen** im Bereich des Tascheneingriffes (von Knips zu Knips) etwas Nahtband aufbügeln.

Einlage aufbügeln

Alle Bundteilen werden mit Einlage verstärkt. Ich verwende hierfür gerne eine H180.

Nahtzugaben umbügeln

Du kannst bereits auch die untere Nahtzugabe an jeweils einem vorderen Bundteil sowie an zwei gegengleichem rückwärtigen Bundteilen um 1cm nach links Umbügeln.



Nahtzugaben versäubern

Bereits vor dem Nähen kannst du einige Nahtzugaben mit der Overlock oder einem Zick-Zack-Stich versäubern.

- Seitennähte Vorder- und Rückenteile
- hintere Mitte
- Seitennähte der Taschenbeutel

1



2



Vordere Mitte schließen

Lege deine beiden vorderen Rockteile rechts auf rechts aufeinander. Schließe die vordere Mitte mit 1,5cm Nahtzugabe. Schneide die Nahtzugabe gerne etwas zurück und versäubere sie im Anschluss zusammengefasst. Bügel die Nahtzugaben in eine Richtung.

3



4



Rockbund annähen vorne

Nimm nun das vordere Bundteil bei dem du die Nahtzugabe nicht umgebügelt hast. Lege dieses nun rechts auf rechts mit der unteren Kante (das ist die längere siehe Bild 3) auf die obere Kante deines Rockes und stecke alles gut fest.

Nähe deinen Bund mit 1cm Nahtzugabe an deinem Rock fest. Bügel im Anschluss die Nahtzugabe nach oben in den Bund.



5

Rockbund annähen vorne

Nun nimmst du dein zweites vorderes Bundteil. Lege dieses mit der oberen Kante rechts auf rechts an der oberen Kante deines bereits angenähten Bundteiles an und stecke es fest.

Schließe diese Strecke mit 1cm Nahtzugabe.

Bügel im Anschluss die Nahtzugabe nach oben, in den Bund, den wir eben angenäht haben und der später innen auf der linken Seite liegt.



6



7

Rockbund annähen vorne

Steppe deine eben genähte Naht knappkantig ab. Dafür steppst du die nach oben gebügelte Nahtzugabe von rechts auf dein Bundteil, dass später innen liegt.



8

Rockbund annähen hinten

Auch an unseren hinteren Rockteilen bringen wir nun jeweils den hinteren Rockbund an. Lege dafür wieder das Bundteil, bei dem du die Nahtzugabe nicht umgebügelt hast mit der unteren Kante rechts auf rechts auf die obere Kante deines hinteren Rockteiles. Achte hierbei darauf, dass die hinteren Mitte von Rock und Bundteil auch auf der gleichen Seite sind.



9

Rockbund annähen vorne

Nähe deinen Bund mit 1cm Nahtzugabe jeweils auf deinen hinteren Rockteilen fest und bügel im Anschluss die Nahtzugabe nach oben in deinen Bund. Das zweite Bundteil nähen wir erst später an nachdem wir unseren Reißverschluss eingesetzt haben.



10

Taschenbeutel anbringen

Nimm dein vorderes Rockteil und einen passenden Taschenbeutel.



11

hier liegt der
Taschenbeutel rechts
auf rechts

Taschenbeutel anbringen

Lege den Taschenbeutel rechts auf rechts auf die Seitennaht an deinem vorderen Rockteil. Die Knipse von Taschenbeutel und Seitennaht am Rock treffen jeweils aufeinander.



12

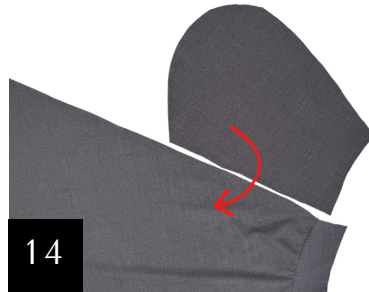
Taschenbeutel anbringen

Nähe deinen Taschenbeutel nun mit 1cm Nahtzugabe an deinem vorderen Rockteil fest. Lasse hierbei aber jeweils oben und unten am Taschenbeutel 1cm frei. Oben bedeutet dies, dass du mit deiner Naht exakt an der Naht von Bund und Rockteil beginnst.



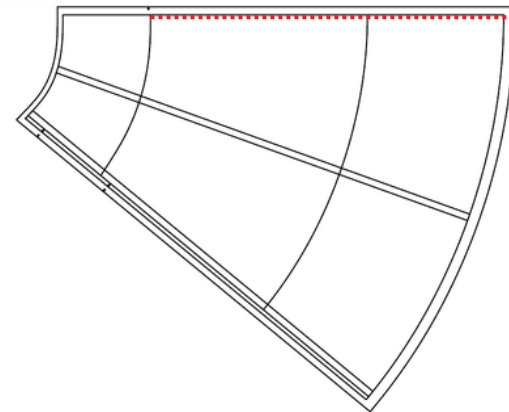
Taschenbeutel anbringen

Im Anschluss bügelst du die Nahtzugabe in deinen Taschenbeutel und steppst diese (nur am vorderen Rockteil) zwischen den Knipsen knappkantig auf deinem Taschenbeutel fest.



Taschenbeutel anbringen

Wiederhole dies nun auch mit den anderen beiden Taschenbeuteln an deinen hinteren Rockteilen. Bügel dort auch die Nahtzugaben im Anschluss in den Taschenbeutel, steppe hier die Nahtzugabe aber **NICHT** auf dem Taschenbeutel fest.



15

Hintere Mitte schließen

Lege deine beiden hinteren Rockteile entlang der hinteren Mitte rechts auf rechts aufeinander. Schließe nun die hintere Mitte ab dem Knips bis zum Saum mit 1,5cm Nahtzugabe.

Bügel im Anschluss die Nahtzugaben bis zum Knips auseinander.



Reißverschluss einnähen

Nimm deinen nahtverdeckten Reißverschluss. Er kann ruhig länger sein als nötig. Lege deinen Rock mit der rechten Stoffseite nach oben. Lege zunächst deinen Reißverschluss mit der rechten Seite nach oben vor dir auf den Tisch und lege den Reißverschluss einmal so an deine hintere Mitte, wie er später auch liegen wird, wenn er angenäht ist. D.h. die "Zähne" des Reißverschlusses liegen jeweils innen.



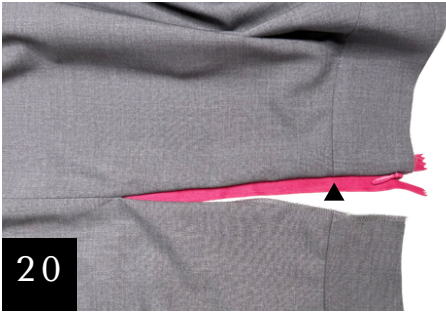
Reißverschluss einnähen

Nimm nun eine Seite (gerne wie hier die linke) der hinteren Mitte und lege dort den Reißverschluss rechts auf rechts an. D.h. dafür musst du deinen Reißverschluss wenden, da er eben mit der rechten Seite nach oben zu uns gezeigt hat. Die "Zähne" deines Reißverschlusses zeigen nun nach außen bzw. in deinen Rock hinein. Die Seite ohne Zähne deines Reißverschlusses liegt auf der hinteren Mitte.

Dein Reißverschluss beginnt nun exakt 1cm unterhalb der Bundkante. Öffne deinen Reißverschluss auch noch über das Ende an der hinteren Mitte hinaus mind. 5-6cm. Stecke ihn auch noch über das Ende hinaus (unterer Knips) noch 1-2cm fest.

Setze nun dein Reißverschlussnähhüßchen ein und nähe deinen Reißverschluss knapp neben den Zähnen auf der hinteren Mitte fest. Nähe exakt bis zum Beginn der Naht der hinteren Mitte - stichgenau. Keinen Stich zu viel oder zu wenig, so dass du einen exakten Übergang von Reißverschluss zur hinteren Mitte hast.





20

Reißverschluss einnähen

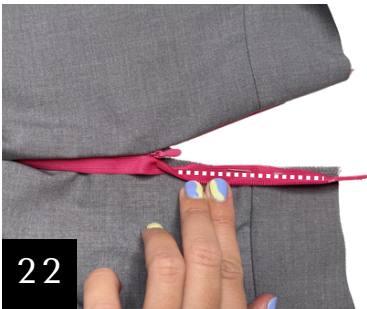
Schließe deinen Reißverschluss wieder. Damit kannst du direkt überprüfen, ob sich alles gut schließen lässt. Markiere dir nun an deiner noch nicht angenähten Reißverschlusseite die Stelle an der der Bund auf den Rock trifft (siehe schwarzes Dreieck). Dadurch wird es dir im Anschluss leichter gelingen, dass die Naht an beiden Seiten exakt aufeinander trifft.



21

Reißverschluss einnähen

Lege dann die noch offene Reißverschlusseite rechts auf rechts auf deine andere hintere Mitte. Der Reißverschluss beginnt wieder 1cm unterhalb der Bundkante und die markierte Stelle trifft exakt auf die Naht von Bund und Rock.



22

Reißverschluss einnähen

Nähe nun die andere Reißverschlusseite mit deinem Reißverschlussnähuß ein - exakt wie die Seite zuvor. Achte auch hier wieder darauf, knapp neben den "Zähnen" zu nähen.



23

Reißverschluss einnähen

Schließe im Anschluss deinen Reißverschluss und überprüfe, ob alles ordentlich sitzt und bügel die hintere Mitte noch einmal gut aus.



Reißverschluss einnähen

Wenn dein Reißverschluss zu lang ist, kannst du ihn nun kürzen. Nähe dafür eine "Sicherheitsnaht" 2cm vor der Stelle, wo du ihn kürzen möchtest und schneide im Anschluss den Rest des Reißverschlusses einfach ab. Außerdem kannst du auch die Zähne unterhalb deiner Sicherheitsnaht entfernen. Dadurch trägt das Ende weniger auf.



Reißverschluss einnähen

Nähe die Enden deines Reißverschlusses mit 2-3 Stichen auf deiner Nahtzugabe fest. Dies kannst du mit der Nähmaschine oder auch mit 2-3 Handstichen machen.



hinteren Rockbund verstärken

Wir müssen nun noch die obere Kante unseres hinteren Rockbundes verstärken. Nimm deine beiden anderen Rockbundteile und lege diese mit den oberen Kanten rechts auf rechts auf die oberen Kanten deines Rockbundes.

WICHTIG! Öffne dafür deinen Reißverschluss wieder und klappe die Naht auf, also so dass alles flach liegt.

Die Enden deines Reißverschlusses legst du dafür nach außen in deine Nahtzugabe.

Nähe deinen Bund nun jeweils an der oberen Kante mit 1cm Nahtzugabe fest.

Achte hierbei auch darauf, dass die Naht exakt am Beginn des Reißverschlusses entlang verläuft.





hinteren Rockbund verstärzen

Stecke deinen Bund nun auch entlang der hinteren Mitte rechts auf rechts zusammen. Der Reißverschluss liegt nun dazwischen.



hinteren Rockbund verstärzen

Zum Nähen wende deinen Rock auf die andere Seite, so dass du die Naht siehst mit der du den Reißverschluss eingenäht hast. Schließe nun die kurze Strecke (in der Länge des Bundes) und nähe dabei neben der Naht des Reißverschlusses. Die bereits umgebügelte Nahtzugabe des Bundes bleibt dabei umgeklappt.



hinteren Rockbund verstärzen

Schneide an der Ecke die Nahtzugabe zurück. Wende deinen Bund nach links und bügel die obere Nahtzugaben nach oben in deinen Bund der später innen liegt.



hinteren Rockbund verstärzen

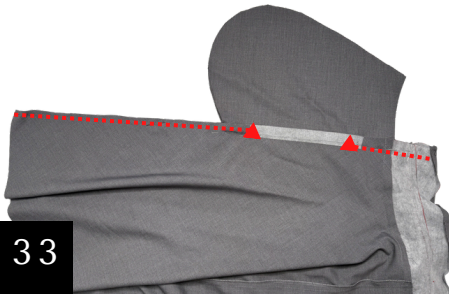
Wenn du möchtest kannst du nun wieder - soweit wie du kommst - die Nahtzugabe knappkantig auf deinen inneren Rockbund feststeppen.



32

Seitennähte schließen - ohne Taschen

Lege dein hinteres Rockteil rechts auf rechts auf dein vorderes Rockteil.
Klappe den Bund dafür nach oben und lege die komplette Strecke rechts auf rechts aufeinander. Schließe die Seitennähte mit 2cm Nahtzugabe.
Bügel im Anschluss die Nahtzugaben auseinander.



33

Seitennähte schließen - MIT Taschen

Lege nun die Seitennähte deines Vorder- und Rückenteils rechts auf rechts aufeinander.
Klappe deine Bundteile dafür ebenfalls nach oben. Die Taschenbeutel klappt du wie Hasenohren nach außen. Stecke sowohl die Seitennähte rechts auf rechts zusammen als auch die Taschenbeutel.

Achte vor allem im Bereich der Taschen darauf, dass deine Seitennähte ordentlich und exakt aufeinanderliegen.

Schließe nun deine Seitennähte mit **2cm** Nahtzugabe.

Starte dabei oben am Bund und nähe bis zum ersten Knips. Verriegel dort deine Naht und nähe dann ab dem 2. Knips weiter und schließe die Seitennaht bis zum Saum.

Die Knipse markieren unsere Tascheneingriffe, die verständlicherweise offen bleiben müssen.

Schließe dann deine Taschenbeutel mit 1cm Nahtzugabe. Im Anschluss kannst du die Nahtzugaben der Taschenbeutel mit der Overlock oder einem Zick-Zack-Stich versäubern. Die obere gerade Kante des Taschenbeutels musst du dabei nicht versäubern, da diese später innerhalb des Bundes liegt und nicht mehr sichtbar sein wird.



34

Diese Nahtzugaben dieser Kante müssen nicht versäubert werden



35

Bund schließen

Lege deine Taschenbeutel in dein Vorderteil. Die obere Nahtzugabe deiner Taschenbeutel legst du auf die Nahtzugabe von Rock und Bund. Fixiere dort gerne auch deinen Taschenbeutel mit einer paar Stichen auf der Nahtzugabe.



36

Bund schließen

Falls noch nicht geschehen bügel nun die noch offene untere Kante deines Bundes um 1cm nach links um. Lege dann deine Bund nach links um und stecke ihn von der rechten Stoffseite aus fest. Stecke ihn so fest, dass der Bund der auf der linken Seite liegt knapp die Naht verdeckt, mit der der Bund an den Rock genäht wurde. Auch die Taschenbeutel werden oben mit in der Nahtzugabe mit eingeschlossen.



37

Bund schließen

Steppe von der rechten Stoffseite aus knappkantig neben der Naht mit der du den Bund an den Rock genäht hast innerhalb des Bundes. Steppe den Bund einmal ringsherum ab. Dadurch schließt du automatisch die Öffnung auf der linken Seite.



38

39



Säumen

Lass deinen Rock nun mind. eine Nacht aushängen. Aufgrund des Zuschnitts im schrägen Fadenlauf an den Seitennähten können diese noch etwas länger werden. Begradige dann ggf. deinen Saum und säume deinen Rock.

Das Begradigen funktioniert am Besten, wenn du den Rock trägst und eine weitere Person vom Boden aus die richtige Länge markiert. Wenn du einen Rockabründer besitzt geht dies noch einfacher.

Im Schnittmuster sind 2cm Saumzugabe enthalten, damit du etwas Spielraum hast. Besser und leichter ist es aber, wenn du deinen Rock nur mit 1cm Saum nähst oder einem schmalen Rollsaum.

Versäubere dafür die Saumkanten deines Rockes. Bügel deinen Saum im Anschluss um 1cm nach links um und steppe ihn ab.

WHOOOP WHOOP!!

Du hast es geschafft und hältst nun deinen **THE FLOW SKIRT** in deinen Händen!

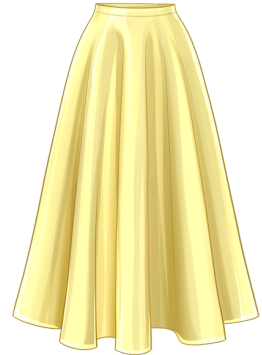
Solltest du einmal nicht weiterkommen oder etwas in der Anleitung nicht verstehen, dann schreib mir einfach eine E-Mail an **kontakt@la-bavarese.com**.

Wenn du deine Werke bei Instagram teilst, freue ich mich, wenn du die Hashtags **#labavarese** **#labavareseflowskirt** verwendest und mich taggst. So finde ich Eure Werke wieder und kann sie mit meiner Community als Inspiration teilen!

Viel Freude mit deinem neuen Lieblingsrock!

Liebste Grüße

Deine Anja



#labavarese
#labavareseflowskirt

YouTube: @LaBavarese

Instagram: @LaBavarese

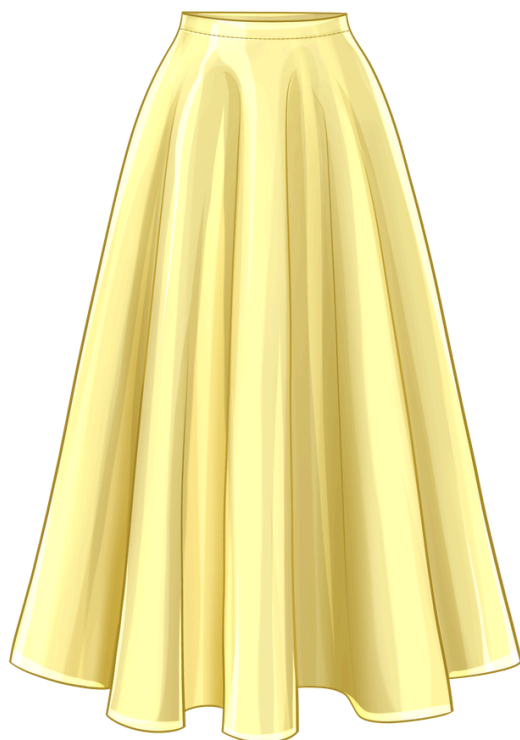
Website: www.la-bavarese.com

SCAN MICH oder KLICK MICH
um zum La Bavarese Shop zu gelangen



LA BAVARESE

— *more than just* — SEWING PATTERNS



The Flow Skirt